

**La manipulation transdimensionnelle jusque dans nos assiettes ?**

**&**

**Les rêves : réalités parallèles ?**

**&**

**Mais qui sont ces fameux Gris ?**

*Il nous aura fallu beaucoup de témérité et de perspicacité pour rédiger ce dialogue. Nous espérons donc que ceux qui ont encore le courage de nous lire, en auront aussi. Voici donc sans doute et sans aucune prétention, l'un des secrets les mieux cachés de notre existence.*

Après notre dernier écrit (**Rat, fraises et télomères & Le secret de l'ADN poubelle**) et pour entamer ce nouveau dialogue avec humour, voici comment les systèmes de symbole nous ont proposé un super "clin d'œil" qui bien sûr en dit long ! Nous étions à nouveau en grande réflexion au sujet de notre alimentation, nous rendant compte que les choses vont encore bien plus loin que ce nous osions imaginer... Ce changement d'alimentation qui s'est fait progressivement, a propulsé notre conscience au-delà de nos limitations. Incontestablement, dès lors que nous mettons "la machine" en route, l'information afflue tous azimuts !

Alors que nous étions en train de faire quelques courses dans un supermarché, nous tombions nez à nez avec ces affichettes publicitaires au rayon boucherie :



*"Une recette d'Enfer et toute la famille est aux Anges ! Le boeuf, le goût d'être ensemble"*



*Prêts à mettre tout le monde d'accord ?*

Écroulés de rires, nous en avons fait des photos avec notre téléphone cellulaire. La responsable du rayon boucherie nous affirma que cette publicité existait déjà depuis un bon moment. Évidemment, n'ayant plus de télévision depuis plus de dix ans et munis de nos croyances "végétariennes" d'auparavant, nous n'étions pas à la page.

Poussés par la curiosité, de retour des courses nous sommes allés fouiller sur le net et avons découvert cette publicité pour la viande de bœuf, datant de 2012. <https://vimeo.com/37094581>

Ensuite un autre signe apparut dans une autre vidéo datant de 2013 : (Nous vous invitons à les regarder attentivement, d'observer les personnages et en comparant les deux, d'y rechercher le message subliminal.) <https://vimeo.com/68375345>

N'avez-vous pas remarqué qu'un intrus s'était invité dans la pub de 2013 ?



C'est précisément ce nouveau personnage – le petit extraterrestre – qui sera l'instigateur de ce nouveau dialogue.

Comme à l'accoutumée, nous allons aborder des sujets qui soulèvent de multiples intrications. Et comme à chaque fois, nous avons été les témoins-expérienceurs des aventures que nous décrivons.

Nous allons ainsi reprendre certains sujets tels l'alimentation, l'émotionnel, le conspirationnisme..., qui nous amèneront à poursuivre sur le sujet OVNI/extraterrestre et la prédation transdimensionnelle qui sévit sur notre monde, afin de nous laisser découvrir une vérité que – dicit l'Ange – jamais personne n'a osé dévoiler jusqu'ici. Et en même temps, nous verrons que "le clin d'œil de l'Univers" au rayon boucherie, sera extraordinairement révélateur !

Mais avant de rentrer dans le vif du sujet, nous allons revenir sur notre petite escapade d'une semaine dans le pays basque français et espagnol, qui date de peu avant la rédaction de notre écrit précédent. Nos surprenantes vacances dans ces contrées magnifiques nous ont amené sur la piste de découvertes extraordinaires, puis encore et encore vers de nouvelles investigations.



Pendant nos pérégrinations dans cette magnifique région, notre curiosité d'explorateurs de l'étrange nous a amené à visiter Hendaye et sa fameuse croix cyclique.

<http://lemercuredegaillon.free.fr/gaillon27/croixhendaye.htm>

Hendaye est une petite ville des Pyrénées, située sur la côte atlantique à la frontière avec l'Espagne. À côté de son église se tient une curieuse croix attribuée à l'alchimiste Fulcanelli dont les symboles recèleraient des messages cachés ayant trait à la "fin des temps". D'après certains chercheurs, le message de la croix décodé en langage des oiseaux signifierait :

**« Il est écrit que la vie se réfugie en un seul espace. »**



Cette croix symboliserait le cycle qui est l'espace de temps séparant deux bouleversements terrestres et qui surviennent régulièrement dans un Grand Âge d'environ 24 000 ans. Autrement dit, tous les 12 000 ans, la Terre est purifiée par le Feu ou par l'Eau.

À son époque déjà, l'énigmatique Fulcanelli – <https://fr.wikipedia.org/wiki/Fulcanelli> – confirmait dans son œuvre "le Mystère des Cathédrales", que l'humanité entrait dans une telle période cataclysmique. D'après lui, l'époque de l'Atlantide correspondrait aussi à l'Âge du Lion, signe zodiacal exactement à l'opposé de l'ère du Verseau (période actuelle, c'est-à-dire 12 000 ans après).

L'Atlantide fut aussi l'époque de la dernière grande catastrophe ayant engendré un changement d'ère, un passage transdimensionnel, vers environ 10 000 avant J.C.

Nous n'allons donc pas essayer de décrypter le message caché de Fulcanelli, cependant notre Supraconscience nous a simplement révélé que de vouloir échafauder une théorie sur le message de la croix, telle qu'elle se présente aujourd'hui, est "hors contexte" ! Celle-ci ayant été démontée et déplacée à plusieurs reprises, avait été "intentionnellement" mal orientée et reconstituée sur son socle. Cependant, le message principal de cet illustre alchimiste consistait à avertir le chercheur de la nécessité absolue d'étudier le rapport entre son environnement "son Monde" et son Être intérieur, afin de percevoir qu'Il – son Être intérieur – en est le véritable créateur.

Fulcanelli postulait que **"la vie se réfugie en un seul espace"**. Il suscitait ainsi le chercheur à résoudre "l'énigme" et à l'amener à comprendre l'impérieuse nécessité de se préparer au changement dimensionnel. Théorie dont nous sommes nous-mêmes intimement convaincus.

[http://quantumfuture.net/fr/article-lkj-fulcanelli\\_davinci-fr.htm](http://quantumfuture.net/fr/article-lkj-fulcanelli_davinci-fr.htm)

Pendant notre séjour au pays basque, Sand et moi avons été les spectateurs et heureux bénéficiaires de la "magie de l'Ange" qui, au travers du système d'indices et de synchronicités époustouflantes, a concédé quelques remontées mémorielles. Durant plusieurs jours, notre transit intestinal avait été fortement perturbé. Nos mémoires cellulaires ayant curieusement été affectées par la résonance des mots à consonance grecque mêlées d'accent espagnol, tels que Udala, Dongoxenborda, Oriokoborda, Erreka, Kurleku et beaucoup d'autres..., qui constituent les dialectes basques.





À plusieurs reprises aussi, nous avons croisé des pèlerins de St Jacques de Compostelle et même "par hasard", parcouru les sentiers du "Camino". Où menait ce jeu d'indices ? L'histoire de la croix d'Hendaye de Fulcanelli nous avait-elle mis la puce à l'oreille ? S'agissait-il de mémoires atlantes ? Peut-être..., c'était à nous de le découvrir.

Nos troubles du transit et "flatulences" ont commencé précisément lorsque nous sommes passés par Lourdes. Nous avons même "par hasard" assisté en partie à une célébration religieuse.

Beaucoup de gens détectent "vraisemblablement" en ce lieu de merveilleuses énergies. Mais d'après ce que nous avons vu et perçu – et il faudrait être aveugle pour ne pas le voir – ce lieu pullule d'entités du bas astral et rassemble un bel échantillon de la misère humaine du monde.



Lourdes mérite bien son nom. Cet endroit n'est nullement un haut lieu d'énergie et loin de là ! Du moins ne l'est-il que pour les individus qui vibrent à sa résonance, sous-entendu à la fréquence liée à la 3 et 4ème densités "SDS". (À ce sujet, voir le dialogue n°32 à propos des apparitions mariales qui ne sont que des manifestations holographiques provenant d'entités "SDS" de 4ème densité.)

La foule de gens qui participait à l'office religieux était "apparemment" complètement soumise à la manipulation mentale et hypnotique générée par les chants et les litanies en latin. Elle paraissait totalement assujettie et attirée – telles les abeilles par le miel – et s'agglutinait dans les boutiques à la solde de la religion-business extrêmement lucratives en ces lieux.

Pas étonnant qu'en 2013, Lourdes ait été nettoyée par de terribles inondations...

<http://www.vivrefm.com/infos/lire/1392/inondation-a-lourdes-les-personnes-handicapees-evacuees-sur-les-hauteurs-de-la-ville>



L'Ange nous y avait conduit parce que nous devons voir ce triste spectacle. Loi du karma oblige puisque Jenaël, à plusieurs reprises dans d'autres vies, avait été représentant d'un ministère religieux.

Pendant la suite du voyage, nous avons été les expérienceurs de nombreuses et heureuses synchronicités, à tel point que nous étions amenés à nous poser la question suivante : Comment se fait-il qu'elles nous sautent aux yeux à ce point ?

Juste en exemple : à San Sebastian, sans monnaie, ne parlant pas espagnol et face à un parcmètre high-tech de dernière génération, nous étions incapables de le faire fonctionner. Voilà qu'un vieux monsieur se présente, se met à tapoter sur le clavier digital de l'appareil, nous demande "immatriculation" et nous montre une fente dans l'appareil en disant "dinero" ! Pendant qu'au même

moment un autre couple âgé se présente et nous propose des pièces en échange de notre billet de dix euros que nous tenions entre les mains.

Quasiment sans mot dire, le vieux monsieur nous a édité notre ticket de stationnement. Tandis que le couple demanda – en espagnol – toutes les informations dont nous avons besoin pour visiter la ville à un policier qui justement aussi, "par hasard", passait par là. Nous avons eu toute l'assistance et tous les renseignements utiles de cette manière-là, sans quasiment avoir eu besoin d'ouvrir la bouche..., sauf pour dire merci ! De plus, nous étions exactement garés – sans chercher de place et sans tourner en rond – tout près du centre-ville bondé et de la baie, exactement à proximité des lieux que nous avions envie de visiter.

Ce genre de synchronicités a jalonné tout notre voyage. Indubitablement, la magie était à l'œuvre... et le système d'indices aussi !

De plus, comme nous dormions en pleine nature dans notre fourgon aménagé, nous étions sujets à de nombreux rêves. Et étrangement pendant nos nuits dans le pays basque, Sand et moi rêvions d'autres "nous-mêmes" vivants et existants quelque part, en d'autres temps.

Peu après notre retour à la maison, par un inexplicable "hasard", le système d'indices se remit à fonctionner à plein régime ! Il prit forme lorsque sur notre page Facebook, apparue la photo d'une jeune femme que Jenaël avait connu en 2004. Et évidemment, cette photo a réactivé son émotionnel – son attachement – envers cette personne et nous a conduit à comprendre la théorie de la double causalité (ou rétrocausalité) que certains physiciens – tel Philippe Guillemant, <http://guillemant.net/index.php?cate=articles> – se hasarde à démontrer actuellement.

(Pour info : bien qu'elles constituent une révélation pour le grand public, les informations contenues dans ses ouvrages ne sont pas tout à fait récentes. La théorie de la rétrocausalité, ainsi que d'autres théories quantiques qu'il y expose, ont déjà trouvé leurs applications depuis plus de 50 ans par les physiciens du consortium "SDS" de 3ème densité avec l'assistance des "SDS" de 4ème densité, mais n'avaient jamais été autorisées à être divulguées jusqu'alors.)

Cependant, ses théories – qui à notre humble avis sont absolument fondées – nous ont conduit, en démantelant la manipulation transdimensionnelle liée au végétarisme, à comprendre qui sont réellement les entités extraterrestres prédatrices "SDS" et pour quelles raisons, elles nous ont laissé croire au bien fondé de ce mode d'alimentation.

Pour développer ce sujet inédit, il nous aura fallu beaucoup de perspicacité et d'intuition, qualités d'être qui font cruellement défaut dans le monde de la recherche scientifique. (Celle-ci en mode de fonctionnement "SDS", recherche toujours à étayer les théories par des preuves).

Il nous était parfois même difficile d'accepter les informations que notre Supraconscience nous délivrait. Plusieurs fois, Sand et moi étions écroulés sur le canapé afin de "digérer" les révélations qui venaient de nous parvenir. Nous vous invitons donc à prendre tout votre temps pour étudier ce dialogue.



(Pour dérouler la trame de nos recherches et à la fois détecter le système d'indices relatif aux prénoms en respectant l'anonymat des personnes concernées, nous allons attribuer des pseudonymes à certains lieux et acteurs du récit qui va suivre.

Néanmoins, Jenaël révèle son véritable prénom qui est **Jean-Jacques**, puisque son prénom constitue la partie maîtresse d'un système d'indices qui lui est propre. Ce récit où il offre de révéler des détails de sa vie sentimentale et intime, devrait permettre au lecteur de faire des recoupements avec des événements marquants dans sa propre vie.

Notre manière de repérer les indices dans le système de symboles devrait pouvoir amener le lecteur à **appréhender la théorie des boucles temporelles et le champ des possibles** que développent ces physiciens et à percevoir sur un plan pratique, comment fonctionne la physique de l'information.

Sous-entendu, l'histoire de Jenaël devrait nous permettre de repérer les moments dans notre propre vie où par exemple, notre Supraconscience met en branle les principaux embranchements de chemins de vie possibles. Ceux-ci devraient être facilement repérables lorsque nous savons observer notre univers. En réalité et nous allons le découvrir par la suite, ces embranchements se présentent quasiment à chaque instant de notre présent et touchent non seulement notre quotidien mais concernent tous les systèmes de conscience qui peuplent l'Univers, les sous Univers, les multivers, etc, et permettraient d'appréhender le phénomène OVNI et extraterrestre d'une façon totalement inédite !

Il est donc important pour la compréhension de la suite des explications, que le lecteur soit attentif aux prénoms et noms des lieux qui vont révéler de précieux indices.)



Jenaël raconte :

Il y a donc quelques jours de cela, apparaît sur notre page Facebook la frimousse de Mary (pseudonyme) – amie proche connue en 2004. Durant deux nuits consécutives, je rêvais d'elle alors qu'elle était quasiment sortie de ma mémoire. Et la 3ème nuit, je rêvais de mon ex-épouse Solange (pseudonyme) dont je suis divorcé depuis plus d'une dizaine d'années.

Dans mes songes, que ce soit avec Mary ou bien avec Solange, je me voyais en couple. C'est-à-dire que Solange était encore mon épouse et Mary l'était devenue.

(Souvent pendant mon sommeil, je rêve aussi de personnes avec lesquelles je partage ma vie mais "dans une sorte d'autre vie". Parfois, je me perçois avec un entourage amical ou familial que je ne connais absolument pas aujourd'hui. Il m'arrive également de me voir en tant que femme.)

Poursuivons le jeu de piste en suivant les indices... **Restez attentifs aux prénoms et mots en gras !**

Dans mon enfance – suite au déménagement de mes parents de **Sabarnais** à **Daitwiller** – j'ai brutalement été séparé de **Cathy**, mon premier "amour secret à 7 ans", que je n'ai jamais revu depuis. Toutefois, **Cathy** est toujours restée présente dans mes rêves. Elle y a même grandi, à tel point je suppose que je pourrais sûrement la reconnaître encore aujourd'hui.

À l'âge de 18 ans, je me suis lié d'amitié avec une jeune femme qui s'appelait **Catherine**. J'éprouvais une sorte d'attraction inexplicable envers elle, mais non amoureuse. Parfois dans mes rêves, je "confondais" **Catherine** avec **Cathy** ! Et pour couronner l'intrigue, Catherine habitait **Sabarnais**, ville où justement **j'ai passé ma petite enfance..., avec Cathy**.

À cette époque précise – lorsque je me liais d'amitié avec **Catherine** –, je venais de quitter **Daitwiller** pour emménager **rue des bouchers** à Strasbourg et entamer mon cursus d'**infirmier** (repérez bien les indices). Mais sur un quiproquo, nous avons interrompu notre amitié un an plus tard, ce qui m'a conduit à rencontrer **Solange**, devenue mon épouse durant plus de 20 ans.

Pendant tout le temps où j'avais **perdu de vue Catherine**, c'est-à-dire **pendant tout le temps de mon mariage avec Solange**, **Catherine** apparaissait dans mes rêves avec des apparences différentes mais toujours avec l'énergie de ses 18 ans, souvenir que j'ai retenu d'elle.

L'année **précédant le divorce** – avec Solange – comme "par hasard", j'avais à nouveau revu **Catherine** dans un club de badminton. Et évidemment, mon émotionnel s'était remis à fonctionner à plein régime, jusqu'au moment où nous nous parlions. Elle me révéla qu'elle n'avait jamais compris pourquoi du jour au lendemain, je disparus de sa vie. Bien sûr, à l'époque cela demeurait aussi un mystère pour moi.

J'ai ainsi appris que durant le temps de mon mariage, **Catherine** avait déménagé de **Sabarnais** à **Daitwiller** (tout comme moi lors du déménagement de mes parents dans mon enfance) et elle pareillement, s'était installée "comme par hasard" **rue des bouchers** en tant qu'**infirmière** avec une associée du nom de famille de **François** (pseudonyme) qui encore une fois "comme par hasard", est celui de **mon nom de famille** mais également, celui de mon épouse ! Quelle coïncidence !

Lors de cette dernière rencontre, ayant perçu et compris où elle en était dans son cheminement de vie, ce qui suscitait mon attraction pour elle s'est littéralement disloqué. J'ai ainsi pu me détacher d'elle et retrouver mon équilibre émotionnel.

Évidemment, aujourd'hui, avec du recul, je comprends que Catherine et moi ne devions jamais nous rencontrer et pour cause ! Nous en comprendrons les raisons à la fin de l'histoire.

Résumons la situation et observons la corrélation qui existe entre les rêves et les possibilités de bifurcation qui m'ont été proposées à certains moments de ma vie, en prenant exemple sur les relations sentimentales qui **ont fortement affecté mon émotionnel**. **(Selon nous, ces possibilités**



**d'embranchement pourraient illustrer "la rétrocausalité" qui précisément s'exprime dans notre quotidien par des phénomènes de synchronicité.)**

- Depuis mon enfance à aujourd'hui (de 7 à 54 ans), je rêve encore de Cathy que je n'ai pourtant jamais revu. Nous appellerons cet espace-temps entre deux événements : une boucle temporelle.

Dans ce cas présent, il s'agirait d'une **boucle longue non résolue, puisqu'après avoir rêvé d'elle, mon émotionnel est toujours sollicité.** Cela correspondrait à un karma non abouti se déroulant "certainement" dans un autre espace-temps.

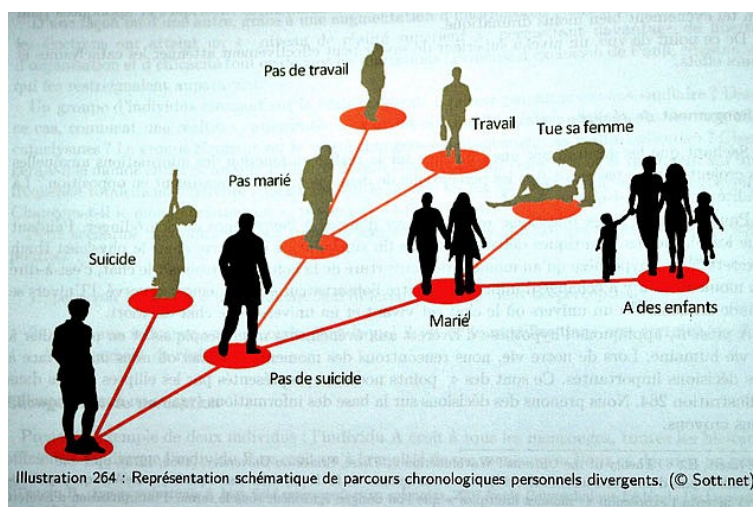
- Pendant la durée de mon mariage, c'est-à-dire entre mes deux expériences émotionnelles avec Catherine (soit de 18 ans à 42 ans), je rêvais d'elle jusqu'à ce que je la rencontre au club de badminton et que mon émotionnel soit parvenu à être en paix en sa compagnie.

Nous appellerons cet espace-temps : une **boucle moyenne résolue, car le lien karmique a pu être dissous lors de notre dernière rencontre.** Depuis, je n'ai plus jamais rêvé d'elle.

- Mon mariage avec Solange correspondrait à **une boucle moyenne achevée, puisqu'il s'est soldé dans ma vie actuelle par un divorce.** Apparemment, j'aurai perçu et écouté les signes de mon subconscient qui me poussaient à stopper la relation, car lors de mes rêves en présence de Solange, je me voyais tomber très malade jusqu'à en mourir.

Nous pouvons certainement en déduire que si j'avais continué ma vie maritale avec elle, n'ayant pas su écouter les signes de ma Supraconscience, j'aurai certainement été aussi victime d'une maladie ou d'un accident grave. **Mais comme la vie ne se fait pas avec des "si", un nouveau futur potentiel (c'est-à-dire une possibilité de libération) s'est présenté à moi grâce au divorce.**

Ma relation avec Solange serait donc issue d'un lien karmique provenant d'une vie parallèle (passé ou futur) qui se serait soldée par la maladie, puis la mort, sans avoir pu être résolue. J'avais donc dans mon incarnation actuelle la responsabilité de délivrer mon âme de cette relation.



*Image tirée du livre : Les changements terrestres et la connexion anthropocosmique - L'histoire secrète du monde - Tome 3*



Néanmoins, je continue de rêver d'une vie commune avec Solange **mais comme mon émotionnel n'en est plus affecté**, cela confirmerait – j'en suis persuadé – que ma relation avec mon ex-épouse se poursuivrait quelque part sur un autre plan, passé ou futur, sur lequel une autre fractale de mon âme aiderait à résoudre le karma de Solange.

Cette autre partie de moi-même est forcément porteuse d'indices afin que Solange puisse s'interroger et ne plus répéter les mêmes schémas dans sa nouvelle vie.

L'information que je reçois au travers de mes rêves, me confirme que nos âmes sont reliées au travers de la Supraconscience. Cette autre fractale de moi-même qui réalise ses rêves, a priori serait prénommé Jean, comme nous le découvrirons par après.

- Concernant **Catherine**, on pourrait en déduire qu'une relation de couple avec elle n'a jamais pu débuter dans cette vie, car elle a "probablement" lieu sur un autre plan d'incarnation, futur ou passé, sur lequel a priori ma conscience des choses est **probablement moins aboutie que celle qui est la mienne aujourd'hui**.

Pourquoi cela ? J'avais quitté mon métier d'infirmier suite à une importante prise de conscience sur les agissements mafieux du système médical. Lorsque nous nous sommes revus au club de badminton, Catherine ne l'ayant toujours pas réalisé, puisqu'elle exerce toujours le métier d'infirmière, continue à mettre toute son énergie dans un système qui pour moi n'est absolument pas éthique. Notre relation aurait donc été impossible puisque nous n'aurions pas pu partager des idéaux qui allaient à l'encontre de nos convictions. Mais comme la vie ne se fait pas avec des "si", ayant arrêté mon métier d'infirmier, mon cheminement présent représente alors mon meilleur potentiel d'incarnation puisque j'ai répondu à la guidance de ma Supraconscience.

Étant donné que dans mon incarnation actuelle le lien émotionnel est rompu, cela sous-entendrait que le lien karmique entre Catherine et moi est "probablement" résolu aussi.



Avant d'aller plus loin dans l'analyse du système de symboles des prénoms, il est indispensable de préciser un élément nouveau. Voici donc :

Durant mon enfance, mes parents me prénommaient Jacky (prénom du frère décédé de ma mère). Je n'ai su mon véritable prénom qui est Jean-Jacques, que vers 9 ans. Vers 14 ans, suite à un accident domestique, je fis une expérience de mort provisoire suivi d'un phénomène de Walk-in (voir histoire de Jenaël) permettant à une autre fractale d'âme – celle de **Jenaël** –, de s'incarner. Mon corps

d'incarnation actuel a ainsi porté 4 prénoms (Jacky, Jean / Jacques et Jenaël), ce qui représenterait 4 fractales d'âmes.

Poursuivons alors et reprenons à **Cathy et à l'époque où je la côtoyais**.

Les âmes de **Cathy et Jacky** avaient – apparemment et d'après le système de symbole – un lien provenant d'une "vie parallèle". C'est certainement pour cette raison que **Jacky et Cathy** se sont incarnés pratiquement en même temps, qu'ils étaient voisins, que leurs mères étaient amies jusqu'aux décès des parents de **Cathy** et que **celle-ci** disparue de la vie de Jacky peu avant qu'il perde son identité au profit de celle de **Jean-Jacques** (mon véritable prénom d'état civil).

Dans cette vie-ci, nous nous sommes donc à nouveau retrouvés – **Cathy avec l'une de mes fractales d'âme prénommée Jacky** – afin que nous puissions dans notre incarnation actuelle, nous souvenir l'un de l'autre. De cette manière-là, il nous était possible de nous libérer chacun indépendamment de notre trame karmique personnelle et construire chacun pour soi, son nouveau potentiel de réalité.

Me suivez-vous toujours ?

Revenons maintenant à **Mary** (le portrait sur Facebook).

J'avais rencontré **Mary** dans le cadre de mon métier d'**infirmier** lorsque pendant plus d'un an, trois fois par jour, je soignais sa grand-mère. Et forcément, cela crée des liens !

La mère de **Mary**, c'est-à-dire la fille de la grand-mère en question, me disait souvent que quelque part j'étais un fils pour elle (autrement dit **un frère pour Mary**). **Mary** vivait un processus de divorce au même moment que moi et dans des circonstances identiques. Comme effet miroir, nous ne pouvions pas tomber mieux !

Nous passâmes beaucoup de temps à parler de nos moments difficiles et une sorte d'entraide émotionnelle et mutuelle commençait à grandir. Jusqu'au jour où **Mary** rencontra un homme qui lui fit une cour acharnée. Elle décida donc de répondre à ses avances et notre relation amicale cessa. Cet homme comme "par hasard" s'appelait devinez comment ?... **Jacky** ! (Rappelez-vous, mon prénom d'enfance à l'époque où je connaissais **Cathy** !). – Cela correspondrait sur le plan quantique, à une boucle courte résolue mais avec un karma actif avec une fractale de mon âme sur un autre plan. –

Dès que **Mary eut rencontré Jacky**, mon épouse et moi divorcions. **Solange** (mon ex-épouse) rencontra peu après notre divorce, un homme qui comme "par hasard" se prénommaient **Jean** et se maria avec lui.

Tandis que moi (**Jean-Jacques**), j'eus successivement quatre relations qui durèrent plus ou moins 9 mois chacune, sauf l'une d'elle qui dura 18 mois et la dernière au-delà d'1 mois. (Considérons donc ce genre de cycles comme des **cycles courts** – exactement à l'image des cycles cométaires plus ou moins longs. Nous ferons la corrélation ultérieurement.)

Chacune de **mes compagnes de cycle court**, exprimant une boucle de rétrocausalité, m'a en quelque sorte mis à l'épreuve puis pour finir..., à la porte.

Et chacune sans exception après avoir rompu avec **Jean-Jacques**, c'est-à-dire moi-même, a rencontré devinez qui ?... **Un Jean !** Autrement dit, sur un plan symbolique, leur âme n'était finalement "intéressée" que par **une seule partie-fractale de la mienne (celle de Jean) qui pouvait probablement les aider à libérer leur karma.**

Alors réalisons brièvement un résumé du système d'indice :

- Solange s'est remariée avec un **Jean**,
- Elise ma deuxième compagne avait un amant qui s'appelait **Jean**,
- Liane a rencontré un **Hans** (qui signifie **Jean** en allemand),
- Rose s'est installée avec **Joachim** (qui est l'équivalent de **Jean** en hébreux),
- Céline avait aussi rencontré un amant qui s'appelait **Jean**.

Ce qui signifierait – j'en suis persuadé aussi puisque **Solange** l'a prouvé en premier – que toutes mes ex-compagnes avaient un processus karmique toujours actif avec l'une de mes fractales d'âme prénommée **Jean**. Si chacune d'elles avait compris la nature de son lien karmique avec moi, elles n'auraient "probablement" jamais rencontré de Jean, qui symboliquement représente l'une des fractales de mon âme. (J'avais appris par la suite que quatre de mes ex-compagnes étaient sérieusement tombées malades, après notre séparation.)

**Dans ce système d'indices, la maladie n'est-elle donc pas une conséquence de nos résistances lorsque nous demeurons sourds aux avertissements de l'âme ? Cela porte tout de même à réflexion.**

**Alors que l'on ne vienne pas me dire que dans ce système d'indices, tout n'est que pur hasard !**

Non seulement la théorie de la rétrocausalité tient la route, mais elle possède des applications pratiques dans notre quotidien qui devraient nous permettre de percevoir comment résoudre le karma – le passé – mais également de comprendre ce qu'il pourrait advenir de notre futur !

(Cela s'entend, ce système de symbole relatif au prénom m'est propre. Il m'a été donné de l'analyser afin que je puisse comprendre et expliquer le phénomène de rétrocausalité du processus karmique. Comme nous le découvrirons au fur et à mesure, toute la trame de l'histoire de notre vie n'est que pour en faire l'illustration. (Voir notre histoire personnelle)

Aussi, ce même phénomène de rétrocausalité transposé à plus grande échelle, affecterait l'humanité entière de façon similaire afin de lui offrir de résoudre son processus karmique.

Nous comprendrons par après que le cosmos répond à cette même loi universelle en déclenchant de façon systématique des bombardements cométaires d'une périodicité cyclique plus ou moins importante – à l'image des cycles courts, moyens ou longs de mon histoire personnelle.)

En réalité, les vies antérieures n'existent pas comme nous l'imaginons. Ce n'est que parce que notre psyché humaine est habituée à dérouler l'histoire/temps comme un ruban de mesure, que nous croyons inflexiblement qu'il y a un passé et un futur (un "avant" et un "après").

**Nous savons maintenant que toutes nos vies se passent à peu près simultanément, c'est pour cela que nous les nommons "lignes temporelles parallèles". Lorsqu'un individu décède sur une ligne temporelle, vaincu par les résistances de son ego/prédateur qui croyait pour ainsi dire "tout savoir", tout contrôler..., l'âme quitte son véhicule pour s'engager sur une autre ligne temporelle dans un autre corps, afin de s'offrir de nouvelles et meilleures possibilités d'évolution.**

Immanquablement après chaque rupture, je me noyais dans un torrent de larmes en me disant : "Mais qu'ai-je donc fait au bon dieu pour mériter cela ?"

Sand et moi (le Jenaël d'aujourd'hui) nous sommes rencontrés après ces épisodes "de bouclages temporels" car nous avons résolu, chacun de son côté, une majeure partie de notre karma personnel sur le plan affectif/émotionnel. Et aussi parce que les signes que nous avons perçus et acceptés de suivre nous ont conduit l'un à l'autre. D'ailleurs, notre rencontre a été bien houleuse. Nous ne sommes jamais tombés "émotionnellement amoureux" l'un de l'autre et ne sommes pas non plus attachés l'un à l'autre. Notre différence d'âge nous y a probablement bien aidé ! (Voir notre rencontre)

Cela n'a pas empêché Sand, neuf mois après nos retrouvailles, de rencontrer elle aussi "son" Jean ! Ce personnage a ravivé une mémoire émotionnelle karmique où l'âme de Sand dans une autre vie, n'a jamais pu faire le deuil d'une séparation accidentelle avec "lui". À travers une vision, elle avait pu déceler qu'il était décédé dans un naufrage en mer. D'avoir pu libérer son émotionnel par rapport à ces retrouvailles, Sand ne s'est plus sentie attirée par cet individu, retrouvant de ce fait la paix avec lui et avec elle-même.

Nous avons (Sand et Jenaël) ainsi pu renforcer notre relation et continuer notre chemin de vie ensemble. Aujourd'hui, devenus inséparables, nous œuvrons dans notre mission d'âme qui est de parvenir à nous éveiller à notre Supraconscience. Dès l'apparition d'une quelconque dissonance dans notre quotidien, nous sommes capables d'observer les signes, d'en parler et d'ajuster notre comportement. Le moment présent, c'est-à-dire celui de notre incarnation actuelle, représente et définit donc notre meilleur potentiel d'existence.

D'après toutes nos expériences, nous en avons déduit qu'une augmentation des alertes de l'émotionnel induite par notre ressenti, constitue un vecteur de changement, à savoir un signal qui indique, **lorsqu'on y prête attention**, soit le moment opportun d'enclencher une bifurcation dans notre situation personnelle, soit la possibilité d'un changement de conscience.

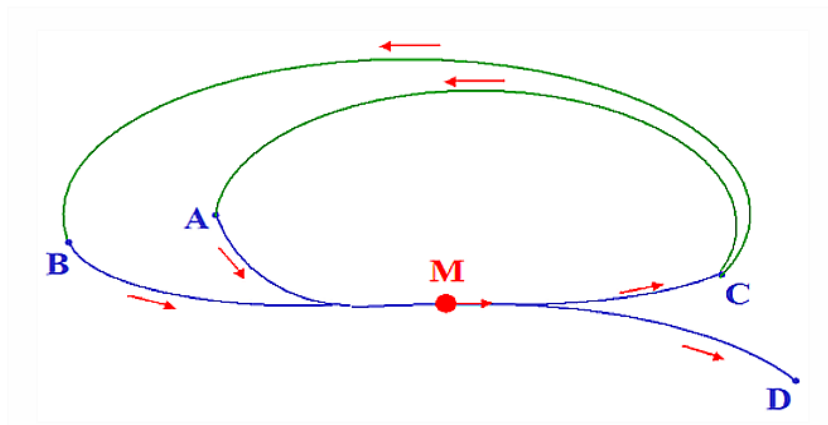
Lorsqu'une situation déclenche un paroxysme émotionnel, par exemple une violente colère, des crises de larmes..., cela indique que l'individu dans son inconscient s'offre **la possibilité** à un changement. Cela ne signifie nullement qu'il acceptera ce changement lorsque cette possibilité se présentera (soit par peur, par déni, manque de confiance...).



C'est donc au moment de ces "fenêtres émotionnelles" – **mais surtout pas motivé par la peur, la colère, le ressentiment...** – qu'il s'agit de prendre une décision, cela toujours après avoir observé les événements passés qui avaient engendré la situation (la leçon karmique) avec le plus de détachement et de recul possible.

Si par exemple l'individu se réfugie dans la peur, le déni, la rancune, la vengeance, la colère..., une situation similaire se présentera à nouveau et inévitablement dans la vie de l'individu.

Ce **phénomène cyclique** s'explique par "la théorie de la causalité rétrograde ou rétrocausalité" qui dit que : "**Les intentions causent des effets dans le futur qui deviennent les futures causes d'un effet dans le présent.**" - Jacques Vallée



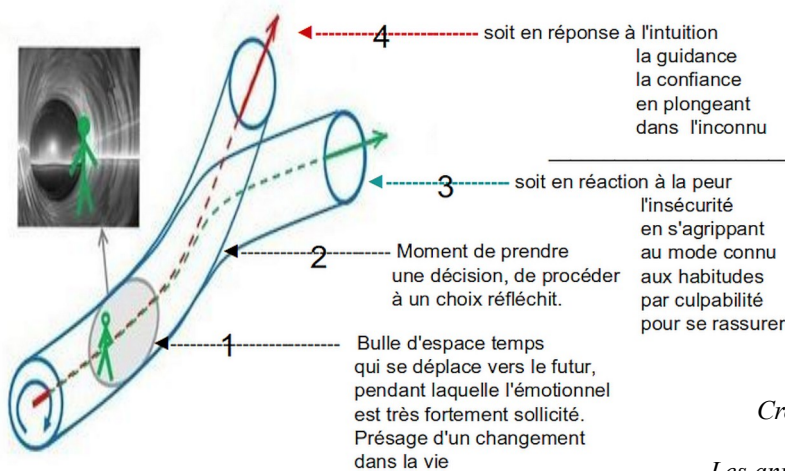
*D'où vient la chose M ? De A ou de B ?  
Et où va-t-elle ? En C ou en D ?*

À l'époque, je ne possédais encore aucune notion de physique quantique, la double causalité m'était totalement inconnue – je suis d'ailleurs toujours quasi inculte à ce sujet – mais en mon fort intérieur, je savais que lors de chaque séparation d'avec mes compagnes, quelque chose se jouait ! Je ressentais "intuitivement" venir la rupture et percevais que cela me soulagerait de quelque chose. Précognition ou prémonition ?

Ce qui signifierait que quelque part, lorsque je sentais arriver ces moments de changement – qui étaient imperceptibles pour ma conscience mais perceptibles par mon émotionnel – quelque chose commençait à se modifier dans ma bulle de perception, c'est-à-dire dans mon univers quotidien.

Une autre façon de décrire cette sensation est que j'avais repéré une sorte de bulle d'espace-temps – avant et après l'événement – pendant laquelle mon émotionnel était très fortement sollicité. Il s'agissait d'une montée en puissance d'un ressenti inconscient, d'une sorte d'intuition qui me prévenait d'un changement avant chaque rupture, suivi d'une explosion émotionnelle exprimée par des pleurs et in fine une sorte de soulagement, une libération jusqu'à ce que je me sente soulagé et heureux de l'issue de l'expérience et de la relation.

## Sur notre parcours de vie : en arrivant au moment d'un choix décisif entre deux possibilités de cheminement



*Croquis emprunté au site de  
Philippe Guillemant.  
Les annotations sont de notre ressort.*

Sand et moi avons découvert pendant nos recherches, que non seulement nous retrouvons très souvent les mêmes prénoms parmi notre entourage, mais que ces prénoms peuvent faire partie d'un système d'indices susceptible de nous indiquer la nature des liens que nous entretenons les uns avec les autres parmi notre famille, proches, connaissances..., **sur d'autres plans d'existence**.

La petite histoire que nous avons racontée et que nous pourrions développer quasiment à l'infini, n'est qu'un infime échantillon d'un système d'indices encore beaucoup plus vaste qui, sur le plan individuel comme sur le plan cosmique, illustre la véritable dynamique de notre Univers.

Celui qui est capable de distinguer ces intrications "dans la matrice", c'est-à-dire dans sa bulle de perception, sera aussi capable grâce à son fonctionnement émotionnel et organique, d'observer les intrications transdimensionnelles qui tissent la structure de ses liens karmiques résolus ou non.

Pour cela, il est fondamental d'observer notre émotionnel qui parfois s'exprime au travers de notre subconscient pendant les rêves. Il est susceptible d'en porter les messages jusqu'à notre conscience lorsque nous les acceptons comme d'autres réalités potentielles. **L'émotionnel possède donc une portée transdimensionnelle que l'humain est loin de soupçonner.**

De ce fait, afin de transcender une boucle karmique – une boucle de rétrocausalité – il s'agit alors non pas de réagir à cet émotionnel en sautant à pieds joints dans une expérience qui ne ferait que ralentir la croissance de notre Êtreté, mais d'accepter notre émotionnel comme un indicateur, un baromètre qui permet de nous indiquer où nous nous situons "karmiquement" par rapport à telle ou telle personne ou situation.

En d'autres termes, notre émotionnel "se met en action" uniquement pour nous avertir du moment où notre univers personnel – notre bulle de perception – se modifie pour en quelque sorte nous signaler le moment où nous nous offrons la possibilité de modeler un nouveau futur, qui se démarquerait de celui qui nous était attribué jusqu'à présent.

**Mais si nous négligeons de tenir compte de notre passé (nos programmations, peurs, addictions, intérêts, calculs, négligences, croyances, attachements, culpabilité..., exprimés par la loi karmique), le futur potentiel – c'est-à-dire celui de nous offrir de nouvelles possibilités d'existence – ne se présentera pas. Le futur ne bifurquera pas à notre avantage et nous resterons indéfiniment inféodés à celui qui pour ainsi dire par défaut, nous était destiné et qui aboutit irrémédiablement à l'entropie, la maladie puis à la mort.**

Nous nous sommes aussi aperçus que ces cycles de rétrocausalité, qu'ils soient à long ou court terme, ne sont que des systèmes fractals de tous les autres cycles parfois beaucoup plus longs qui régissent toute forme d'existence dans l'Univers, comme nous allons le découvrir tout au long de ce dialogue.

Ces théories – de la double causalité, rétrocausalité, synchronicités – "officialisées comme inédites" en physique quantique et qui étayent nos dialogues avec notre Ange depuis un certain temps déjà, proviennent du physicien Philippe Guillemant auquel nous avons emprunté le croquis ci-dessus et le texte ci-dessous pour illustrer nos propres compréhensions.

Les postulats de Philippe Guillemant figurent en noir et les commentaires en rouges sont de notre initiative :

"La double causalité" que développent les physiciens de l'information, doit implicitement sous entendre que :

- **Notre destin est déjà réalisé sous la forme d'une ligne temporelle, qui est celle que chacun de nous vit et incarne dans son présent.**
- **Notre ligne temporelle n'est pas figée : elle peut être remplacée par une autre ligne qui lui est parallèle dans le présent (au sein du multivers). Nous sommes capables de modifier notre présent afin d'embrancher sur de nouvelles lignes temporelles. C'est cette vérité que nous expérimentons dans notre quotidien et que nous avons compris au travers de nos rêves et expériences.**
- **Tout ce qui n'est pas déterminé par le passé est déterminé par le futur. ET VICE VERSA (n'oublions pas l'influence du karma !). Nous savons que pour une raison précise, Sand et moi ainsi que d'autres, sommes revenus du futur pour aider le collectif humain à modifier la trajectoire de son avenir puisque dans ce futur qui était déjà écrit, l'Ascension de l'humanité a été une véritable catastrophe. Et potentiellement l'est encore aujourd'hui car sur l'actuelle ligne temporelle, trop peu de gens parviendront à l'Éveil. Ce qui signifie que le processus d'Ascension sur la ligne temporelle actuelle est à nouveau compromis pour la majeure partie de l'humanité.**
- **La fonction du temps présent n'est pas de créer la réalité (déjà créée) mais de choisir notre futur commun par l'effet cumulé de toutes nos consciences. Précisément par l'effet des consciences des individus "SDA" qui œuvrent laborieusement à se**

déconditionner du système de croyances humain afin de modifier la fréquence de leur ADN pour pouvoir glisser sur une autre ligne temporelle vers un nouveau futur potentiel.

(Nous reviendrons sur ce point pour expliquer au moyen de la rétrocausalité, ce que notre Ange nous a aussi révélé à propos des extraterrestres et plus particulièrement par rapport au rôle des "Gris" sur notre ligne temporelle actuelle.)

- Ce choix est difficile car notre libre arbitre est généralement illusoire : la liberté authentique nécessite un déconditionnement mental et un éveil spirituel. **Le seul libre arbitre que nous ayons en 3ème densité est de choisir entre le cheminement "SDS" et "SDA" (voir diag 36). Autrement, il n'existe pas véritablement de libre arbitre dans notre densité d'existence contemporaine, puisque l'humain est conditionné à penser de façon linéaire et limitée. La trajectoire actuelle du futur de l'humanité toujours ignorante, endormie, hypnotisée et manipulée par les instances de 4ème densité "SDS" reste entropique, sous-entendu, dans un avenir plus ou moins lointain, elle devrait s'achever dans le chaos par sa destruction en 3ème densité.**
- Tout changement de ligne temporelle, se fait par glissement ou déplacement le long des dimensions supplémentaires de l'univers (en générant des dimensions intérieures supplémentaires de l'univers qui se démarquent du futur déjà écrit/réalisé). **Nous avons décrit ce concept par la métaphore du train qui se précipite dans l'abîme (le futur le plus probable de l'humanité) et par les individus qui choisissent de s'éjecter du train avant qu'il ne s'écrase. (Voir diag 38)**
- L'amour est l'essence de ce déplacement dans l'espace intérieur (7D) comme la gravitation dans l'espace extérieur (3D), - **L'amour est effectivement un état d'équilibre entre les deux polarités, celles du bien et du mal. Il s'agit d'accepter toutes les formes de peurs comme vecteur transformationnel, et non comme un frein à cette transformation. Les transcender en totalité permet d'atteindre un état d'unité seulement accessible par une conscience de 7ème densité. - nous attirons et sommes attirés par ce que nous aimons - Et non ce que nous CROYONS aimer ! La 7ème densité est donc un état d'équilibre vibratoire dans le quantum universel.**





(Une nouvelle fois, nos commentaires figurent en rouge et les postulats de Philippe Guillemant figurent en noir.)

**Le point crucial de la théorie de la double causalité est ici : l'action de l'intention sur nos lignes temporelles - c'est-à-dire au moment de l'alerte émotionnelle et en observant attentivement les circonstances déclencheuses de l'alerte.**

Ci-dessous, un tableau (une énumération) qui met en évidence la dualité entre d'un côté les habitudes mentales imposées par le conditionnement "**SDS**", et de l'autre côté les valeurs générées par l'éveil "**SDA**". On remarquera que les premières sont tout simplement dues à une absence des secondes.

- Peurs ("**SDS**") / **Amour** ("**SDA**")

Les peurs s'installent en l'absence de l'Amour et de toutes ses déclinaisons, ou valeurs qui entretiennent l'Amour : liberté, détachement, foi, intuition, confiance, raison, vigilance. Pour ne plus avoir peur, le retour d'une seule de ces valeurs suffit. **Il s'agit surtout de mettre cette valeur en pratique afin d'enclencher le processus de libération.**

- Addictions ("**SDS**") / **Liberté** ("**SDA**")

Les addictions témoignent beaucoup plus d'une absence de liberté que les contraintes, car aucune contrainte dictée de l'extérieur ne restreint la liberté, si elle est acceptée - **nous appelons cela : "accepter le jeu de la prédation, accepter la dualité !"**, alors qu'une contrainte dictée de l'intérieur - **par exemple la peur, le déni, l'attachement, les croyances, la culpabilité, le rejet..., liés à l'ego** - est contraire à la valeur fondamentale de l'esprit : le libre arbitre.

- Intérêts ("**SDS**") / **Intuition** ("**SDA**")

Celui qui conduit sa vie en fonction de son intérêt personnel - **c'est-à-dire sous la domination inconsciente de son ego lié à son prédateur de 4ème densité SDS** - se déconnecte - **automatiquement** - de la source d'information - **son Soi supérieur, sa Supraconscience, l'Ange** - que constitue l'intuition. Car l'intérêt - **l'ego/prédation** - expulse - **et inconsciemment supplante** - l'intuition en définissant **à sa place** les priorités.

- Calculs ("**SDS**") / **Raison** ("**SDA**")

Pour être vraiment rationnel, une raison bien développée doit utiliser toutes les sources d'informations, à la fois objectives - **cartésiennes** - et subjectives - **intuitives**. En analysant exclusivement les informations objectives au détriment des sentiments - **de l'émotionnel** - et de l'intuition - **du ressenti** - les calculs finissent par déprécier la raison.

- Négligences ("**SDS**") / **Vigilance** ("**SDA**")

La vigilance (ou attention) requiert un éveil permanent. C'est la recherche de la Connaissance. L'absence de vigilance a pour premier résultat la négligence - **et l'ignorance** -, causée par la somnolence de l'esprit - **absence de connexion à l'Ange, au Soi Supérieur** - parti faire un tour en constatant qu'on lui laisse une trop petite place.

#### - Croyances ("**SDS**") / Foi ("**SDA**")

Contrairement à une idée répandue, la foi n'est pas une croyance. Au contraire, les croyances s'installent en l'absence de foi. On les trouve en majorité chez les rationalistes, où elles prennent souvent la forme de principes et de convictions. **La Foi véritable étant l'intime conviction d'une guidance transdimensionnelle en provenance de notre Esprit : notre Supraconscience.**

#### -angoisses ("**SDS**") / Confiance ("**SDA**")

Les angoisses sont le pire ennemi de la confiance car elles sont directement issues de notre automate inconscient - **le prédateur "SDS" campé en 4ème densité**. C'est là que l'égo, notre automate conscient, trouve son utilité : il permet de réveiller l'automate - **d'accepter l'influence du prédateur "SDS" de 4ème densité** - dans un premier temps pour qu'il ait le courage d'affronter la vie, de dire : je suis, j'existe, je contrôle, dehors les angoisses : je gère. Ça permet, dans un second temps, à l'esprit - **notre Supraconscience** - de revenir pour ramener la confiance.

#### - Attachements ("**SDS**") / Détachement ("**SDA**")

Contrairement à son but, **l'attachement** à un être ou à une chose n'est pas la meilleure façon de rendre sa présence durable. En recherchant la sécurité ou la permanence, l'attachement finit par dévoiler des liens qui demandent ainsi au futur à être défaits. **L'attachement est donc le résultat ou la conséquence d'un processus karmique non résolu (vie parallèle non aboutie, comme vu plus haut dans le système de symbole des prénoms)**. Le détachement - **en démantelant toutes les ramifications de la culpabilité et des croyances erronées** - est la plus puissante des valeurs, car il rend l'amour éternel : **le détachement n'est pas - forcément - la séparation. Il produit simplement un état d'équilibre dans une relation entre deux personnes ou événements.**

\* \* \*

Revenons-en un peu aux systèmes de croyances qui influencent notre quotidien et osons courageusement creuser un peu plus en avant.

**Depuis que nous avons modifié notre alimentation en supprimant absolument toutes les sources de glucides** (céréales : blé, soja, maïs, riz et leurs dérivés : farines, pâtes, gâteaux, pains, brioches...), **toutes formes de sucres** (miel, sirops, confitures... et autres amidons, fructose,

glucose, gluten, dextrose, lactose...), **tout laitage et produits dérivés ainsi que tous les légumes à indices glycémiques élevés, nous avons remarqué que notre corps – malgré les "incommodités" digestives dues à ce changement et le temps d'adaptation – acquérait de plus en plus de vitalité.**

Pour vous faire une idée de notre alimentation actuelle :

<http://fr.sott.net/article/8684-Le-regime-paleolithique-revisite>

**Progressivement orientés vers une alimentation paléo-cétogène, nous ne consomons désormais majoritairement que des graisses et protéines animales (viandes, poissons, œufs, certaines charcuteries) mais aussi quelques légumes verts, fruits à coque (ayant été trempés ou torréfiés... non traités, ni transformés).** Nous avons observé depuis que de petits bobos du quotidien (piqûres d'insectes, éraflures, coup de soleil, etc) guérissent beaucoup plus rapidement et facilement, signifiant certainement une accélération du processus de régénération cellulaire.



Ci-joint l'article du Dr Gabriela Segura :

<http://fr.sott.net/article/16351-Une-presentation-du-regime-cetogene>

Et d'un pharmacien spécialiste en nutrition, Paul Van Herzele :

[http://www.zoelho.com/ZoelhoFR/Publish/index.htm#t=Regimes%2FLe\\_r%25C3%25A9gime\\_c%25C3%25A9tog%25C3%25A8ne.htm](http://www.zoelho.com/ZoelhoFR/Publish/index.htm#t=Regimes%2FLe_r%25C3%25A9gime_c%25C3%25A9tog%25C3%25A8ne.htm)

Nous avons alors déduit qu'à l'époque où nous transitionnons progressivement vers le végétarisme, notre corps s'était progressivement et silencieusement résigné en s'adaptant à l'alimentation végétarienne, parce qu'il n'avait pas d'autres choix et qu'il ne pouvait que répondre à la croyance du mental/ego/prédateur qui le pilotait.

C'est pour cette raison que nous aussi – avant que le rat nous rafle les fraises (voir le dialogue 39) – et comme beaucoup de lecteurs qui nous écrivent, pensions être en bonne santé et en pleine possession de nos moyens. Mais ce n'est qu'aujourd'hui seulement, en observant et ressentant les bénéfices du sevrage du végétarisme, que nous pouvons clamer haut et fort ses méfaits, ses aberrations et ses dangers. <http://vivre-paleo.fr/la-face-cachee-des-vegetaux/>

Mais les choses vont encore beaucoup plus loin qu'on ne pourrait le penser ! Le changement radical de notre mode d'alimentation n'est nullement une lubie de plus dans notre cheminement. Nous savons intimement qu'il nous sera salutaire, puisqu'il prépare d'une manière bien précise, notre physio-biologie à supporter les moments les plus difficiles de la Transition. Nous y reviendrons par après.

Aussi, nous avons perçu que notre motivation à profiter de la vie grandissait. En quelque sorte nous savourions beaucoup plus intensément les bons côtés de notre existence. **Nous avons même remarqué que n'étant plus sujets aux fringales et hypoglycémies, nous mangions beaucoup moins qu'auparavant (jeûne de 14h/16h entre deux repas et moindre quantité par repas), étions devenus intellectuellement plus alertes, physiquement plus actifs et beaucoup plus sveltes. Étonnamment, notre perception linéaire du temps semblerait même elle aussi se rallonger !**

En optant pour ce mode d'alimentation quasi carnée, nous nous offrîmes de déconstruire non seulement d'innombrables schémas de culpabilité – dont celui d'être incarnés dans un monde de dualité et celui par rapport à notre statut de prédateur envers les animaux – de contacter les profondeurs de la peur primale du manque de nourriture, mais également de démanteler de nombreuses croyances à propos de la "mode végétarienne". Nous nous surprîmes ainsi à replonger avec plus de légèreté dans le monde de 3ème densité. Cela signifierait-il, de façon symbolique bien sûr, que l'Esprit avait plus de propension à s'incarner dans notre monde physique ? Cela nous paraissait évident !

Nous avons également perçu de petites différences de comportements entre nous deux, probablement liées à notre écart de génération, car les programmes "SDS" beaucoup plus perceptibles chez Sand, réactivaient certains de ses "besoins matériels" (besoin de cuisiner, de créer, envie de faire du shopping, de s'occuper de soi...) et suscitaient même un regain d'attrait pour la nouvelle technologie.

Ce revirement de comportement surtout de la part de Sand, nous a mis la puce à l'oreille !... Qu'avions-nous à en apprendre ?

Dans notre questionnement, l'Ange nous suggéra que vu son âge (née en 1980), la génétique "nouvelle génération" de Sand, disposait **de programmes qui répondent plus "docilement" à la technologie "SDS high-tech" actuelle** (ce qui est majoritairement le cas pour les nouvelles générations d'individus). Cette technologie offerte à l'humanité par la race des "Aliens Gris" dans les années 1940, s'est démocratisée parmi la jeunesse depuis les années 1980.

Ce comportement quelque peu démesuré de la part de Sand, provoquait une sorte de "lutte intérieure" lorsqu'elle s'en rendait compte. Ce dilemme semblait s'exprimer par l'interaction entre ses anciens programmes "SDS" – provenant de son "passé de reptilienne" – et de "nouveaux programmes SDS" qui d'une certaine façon tentent d'appâter et détourner son ego humain par le biais de la technologie, celle qui justement a été offerte par les "Gris" !

Mais que cela signifiait-il ?

L'Ange ajouta qu'un consortium de "nouveaux prédateurs SDS" représenté par plusieurs races **"d'Aliens Gris"**, sévissait aussi en 4ème densité. En réalité, les reptiliens et les "Gris" se sont toujours querellés puisque ces derniers, "les voyageurs du temps", **reviennent perpétuellement dans leur passé de reptilien ou d'humain pour tenter de "rectifier" leur futur entropique.** (Voici un nouvel exemple de boucle de rétrocausalité.)



L'Ange nous rappela également – même si la vérité est beaucoup plus complexe que cela – que tous les conflits terrestres actuels proviennent grosso modo de l'opposition entre ces deux factions "SDS" (cf. dialogue n°37) qui chacune essaye de contrôler notre monde.

Le premier groupe, celui de l'ancien empire des prédateurs reptiliens, provient de plusieurs lignes



temporelles "du passé" qui se rejoignent à la genèse de l'humanité actuelle. L'autre – celui des "Gris" –, correspond à la nouvelle race de prédateur en provenance de **notre futur** – et non pas du futur comme nous allons bientôt le comprendre.

L'ancien empire "SDS" fédère les entités qui ont pour mission d'entraver l'Éveil de l'humain, en l'astreignant à persister dans l'ignorance de ses origines et la méconnaissance des lois de l'Univers, aussi longtemps qu'il ne parvient pas par lui-même à l'état d'Éveil.

Alors que les "Gris" – les voyageurs du temps "SDS" provenant de notre futur – dont la plupart sont devenus "les nouveaux prédateurs" de l'humanité, offrent sciemment de nouvelles technologies, telles que l'informatique, la génétique, le laser, l'antigravitation, l'énergie libre, l'armement high-tech, la technologie micro et macro-ondes, etc, dans le but de réparer certaines de leurs erreurs sur d'autres lignes de temps, mais aussi de détourner l'esprit de l'homme, en tant que potentiel naturel "SDA", de ses facultés innées telles la téléportation, la télékinésie, la télépathie..., mais encore plus important, l'auto-régénération de son corps !

Ces facultés naturelles du corps humain qui nous paraissent tellement extraordinaires aujourd'hui, devraient dans un premier temps rallonger radicalement son espérance de vie et dans un second temps, lui permettre de parvenir à son Ascension en transcendant la mort de son corps physique.

Cela ne nous rappellerait-il pas l'histoire de quelqu'un ?



Au point où nous sommes rendus, nous découvrons ainsi concernant l'avenir de l'humanité, que ces deux parties "SDS" sont en total désaccord. **Nous apprenons que cette "querelle cosmique" entre les différentes races de "Gris", reptiliens et consorts, se répercute jusque dans nos assiettes, par le biais de l'alimentation dénaturée et génétiquement modifiée. Tout ceci afin de corrompre de génération en génération, le fonctionnement de nos cellules pour au final nous empêcher de réussir notre transition en 4ème densité.**

Il existe donc un vaste programme de manipulation génétique en cours depuis des milliers d'années qui s'opère non seulement au travers des abductions, mais s'accomplit aussi entre autres à travers l'alimentation industrielle. Ce programme accéléré depuis les années 1940 a très vraisemblablement permis aux prédateurs de 4ème densité "SDS", de sélectionner la génétique de la nouvelle humanité qui **une fois de plus**, est destinée à rester à leur service en 3 et 4ème densités. **Loi des cycles de rétrocausalité oblige !**

Les reptiliens, toujours favorables à l'anesthésie des capacités naturelles de l'humain, sont opposés à ce que les "Gris" fournissent de nouvelles technologies à l'humanité. Et ils en ont de bonnes raisons !

Quant aux "Gris", ils tiennent à ce que les humains aient accès à leurs technologies inédites surtout en ce qui concerne l'anti-gravité (qui permet de voyager dans le temps), la psychotronique et la génétique. Et leurs raisons sont tout aussi légitimes !

Les lecteurs qui suivent nos aventures se rappelleront sûrement des dialogues n°37 et 38 où nous racontions nos rencontres avec les **Ombres noires**. Ces formes pensées qui manipulent notre esprit,

constituent essentiellement **le mode de prédation de l'ancien empire "SDS" reptilien**. Même si pour nous humain, ce mode de prédation est parfois difficile à concevoir et à accepter, il n'en demeure pas moins "légitime". Les entités "SDS" (Dracos, Gina'abul et autres Anunnaki) étant "quelque part les prédateurs naturels" de l'humain, cela peut se comprendre.

Mais il n'en est pas de même pour les "Gris". Il existe apparemment de nombreux groupes de "Gris" plus ou moins distincts ; de multiples témoignages d'abductés l'affirment. À l'encontre de l'homme, certains d'entre eux peuvent sembler très belliqueux, d'autres plutôt amicaux ou neutres. Rappelons cependant à leurs propos, que **les entités de 4ème densité sont les champions de la manipulation psychique et du polymorphisme (capacité à pouvoir changer d'apparence). En projetant des leurres holographiques dans les pensées de leurs cibles, ils savent se faire passer pour n'importe qui et nous faire croire n'importe quoi.**

Manifestement et d'après les nombreux témoignages, les "Gris" constituent un groupe très hétéroclite qui rassemble toutes sortes d'entités, dont certaines comme les Grands Blancs (Tall White Aliens) ou les Nordiques – résultant de l'hybridation entre humains et Gris –, sont très semblables aux humains.

En lien cette page qui propose une description assez plausible des différentes races de Gris.

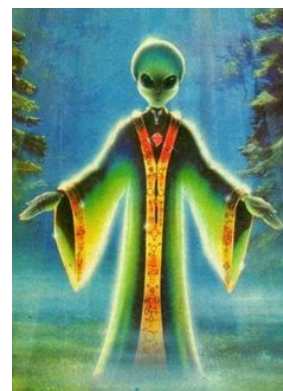
<http://secretebase.free.fr/ovni/races/races.htm>

Mais la plupart du temps, les témoins sous hypnose décrivent les "Gris" comme de petits Êtres d'environ 1.50 m, parfois plus grands, disposant d'une tête disproportionnée par rapport à leur corps et d'une masse musculaire quasi inexistante.

Cela ne vous rappellerait-il rien ? (Voir diag 39)

L'Ange nous avait fourni un autre indice à propos des "Gris". Il nous révéla qu'en langage des oiseaux "ils ne sont ni noirs ni blancs, ni ombre ni lumière !"

Nous reviendrons sur le sujet pour continuer à les découvrir. Et lorsque nous aurons clairement réalisé ce qu'ils représentent, nous serons aussi capables de comprendre leurs activités sur Terre, tout particulièrement en cette fin des temps...



En attendant, interrogeons-nous pour essayer de percevoir au-delà de l'apparence des choses :

- Pour quelles raisons procèdent-ils à des abductions humaines ?
- Pour quelles raisons sont-ils principalement en contact avec les gouvernements secrets, ses militaires et certains de leurs scientifiques ?
- Pourquoi offrent-ils certaines technologies à l'humanité au compte-gouttes ?
- Pourquoi ont-ils averti les gouvernements du danger de l'énergie atomique ?
- Pourquoi ont-ils remplacé les anciennes religions du Livre établies par les dieux Anunnaki, par la religion du New Age ? (Parce que c'est bel et bien le cas !)
- Pour quelle raison ont-ils "encouragé" une partie de l'humanité à devenir végétarien ? (Nous

comprendrons bientôt aussi pour quelles raisons là aussi c'est le cas !)

- Pourquoi se font-ils parfois passer par le biais des channeurs pour de gentils extraterrestres "frères d'amour et lumière" ?

Afin de commencer à percevoir l'ensemble des éléments d'un scénario transdimensionnel qui interagit avec l'humain, il est d'abord important de "prendre de la hauteur". Ensuite, de s'intéresser un tant soit peu à la psychologie, la parapsychologie, l'histoire, la science, la physio-biologie humaine, l'alimentation, la physique de la relativité, la mécanique quantique, l'ésotérisme, la technologie civile et militaire, la cosmologie, la mythologie, les religions, l'ufologie... et bien d'autres domaines encore. Il est indispensable de raviver notre curiosité afin que la recherche de la Connaissance – en assemblant les pièces du puzzle – devienne une nécessité vitale et c'est d'ailleurs ce que Sand et moi accomplissons avec passion.

Ensuite, il est indispensable d'avoir du bon sens, et si nous voulons obtenir les bonnes réponses, d'oser se poser les bonnes questions.

Nous sommes ainsi parvenus à percevoir de manière intuitive, que la théorie de la loi de rétrocausalité régissait non seulement notre vie intime et notre environnement, mais qu'elle s'appliquait à tous les domaines de l'existence. Dans notre quotidien, la boucle temporelle rétroactive de cause à effet, correspond alors simplement au déroulement du processus "karmique".

Et lorsque nous avons compris que cette loi quantique régissait les cycles universels de l'Évolution et qu'elle s'appliquait au niveau individuel de la même façon qu'au niveau des peuples – et à fortiori aux peuples galactiques – **nous avons assez rapidement su comprendre pourquoi certaines vérités nous étaient si minutieusement dissimulées.**

Nous témoignons donc qu'un individu qui apprend patiemment comment rétablir la communication avec sa Supraconscience, peut avoir accès de façon intuitive à ce genre d'informations cachées. Naturellement, **l'intuition** – la guidance de l'Ange – ne pouvant généralement être démontrée par des preuves, n'aura jamais aucun réel fondement pour une "intelligence humaine" limitée à son monde de 3ème densité. Soit, il en est ainsi !

– Fort heureusement que des physiciens tels que Nassim Haramein, Pierre Lescaudron, Philippe Guillemant..., sortent du rang pour nous aider à voir au-delà des mensonges propagés par cette communauté de scientifiques serviles à l'élite en place. –

Évidemment, apprendre comment fusionner avec sa Supraconscience et faire confiance à "sa petite voix", ne se réalise pas d'un claquement de doigt. Il s'agit avant tout d'une longue, fastidieuse et parfois même douloureuse œuvre de réalisation en soi, à démanteler nos croyances, nos convictions profondes, comme nos certitudes. L'Histoire prouve toutefois que les découvertes importantes et les grandes vérités ont toujours été dévoilées à l'humanité par des personnages intelligents soit, mais surtout munis d'une très bonne intuition. Les anciennes traditions les appelaient des Êtres de sagesse.

\* \* \*

Poursuivons alors notre questionnement et observons comment par exemple peut se mettre en route cette fameuse intuition en laissant arriver les réponses ! C'est entre autres de cette façon que Sand et moi, questionnons l'Ange et que Laura Knight procède avec les Cassiopéens.

Question :

- Pour quelle raison les gouvernements officiels et occultes essayent-ils à tout prix d'étouffer la réalité extraterrestre ?

Réponse intuitive : Certainement parce qu'ils ont quelque chose à cacher qui pourrait les compromettre.

- Pourquoi y a-t-il eu toutes ces campagnes de désinformation à propos de l'incident de Roswell et plus tard, à propos d'autres contacts qui avaient eu lieu avec le consortium "SDS" terrestre ?

Réponse intuitive : Pour brouiller les pistes !

- Pourquoi des militaires de la NASA possèdent-ils "comme par hasard" le même type d'appareil furtif TR3a et TR3b que les "Gris" ?

Réponse intuitive : parce que d'une manière ou d'une autre, un lien existe entre la branche militaire de la NASA et les Gris au travers de la technologie !

- Pourquoi les ufologues **laissent-ils courir le bruit** que les "Gris" offrent leurs technologies au gouvernement secret en échange de pouvoir procéder à des abductions humaines ?

Réponse intuitive : pour faire diversion afin d'orienter les chercheurs sur une fausse piste !

- Pourquoi le "projet "Disclosure" <http://starseedacademy.net/disclosure> – projet de révélation sur l'existence des extraterrestres qui rappelons-le est financé par la fondation Rockefeller – ne se résume-t-il qu'à un amalgame de mensonges propagandistes, basés sur des pseudos découvertes de contrefaçon de dépouilles extraterrestres, et ne reste-t-il qu'au stade de projet ?

Réponse intuitive : encore une fois pour faire diversion, prolonger le suspens et perdre les chercheurs dans les méandres du mystère !

Les enquêteurs ufologues sérieux – et non pas ceux affiliés au "projet "Disclosure" – savent que les "Gris" sont les véritables instructeurs du N.O.M. (Nouvel Ordre Mondial). (Certaines entités reptiliennes y collaborent aussi mais pour une toute autre raison.)



Ce sont les "Gris" qui le plus souvent en relation avec les hautes personnalités gouvernementales, se font parfois passer pour des reptiliens pour semer la confusion. Ils sont aussi les talentueux marionnettistes du New Age et évidemment, les "cordons bleus" émérites du végétarisme.



Sans entrer plus loin dans les détails, il faut savoir qu'ils sont tout bonnement les instigateurs de toutes les formes de manipulation "high-tech" dont l'humanité et même ses gouvernements sont victimes aujourd'hui.

Leur dessein est de prendre le contrôle d'une majeure partie de la nouvelle humanité lors de son Avènement et de faire disparaître les individus inutiles à leur plan et leur statut de nouveaux prédateurs.

Alors bon sang ! Quel est donc ce secret qui entoure la nature des Gris et leur existence ? Mais qui sont-ils ?

Lorsque nous avons posé la bonne question à notre Supraconscience et bien que nous commençons à avoir des soupçons, la réponse de l'Ange a tellement bouleversé et ébranlé toutes nos certitudes que nous en sommes restés pantois !

### Question à l'Ange :

**Nous soupçonnons que la race des "Gris" représente d'une manière ou d'une autre, certains des humains du futur, mais nous sommes intimement persuadés qu'ils ne sont pas "SDA" comme ils voudraient le faire croire à leurs abductés. Avons-nous raison ?**

Oui ! Et vous ne pourrez approcher la Vérité seulement lorsque vous comprendrez qui vous-même êtes réellement, lorsque vous vous reconnaîtrez en **vos ancêtres et en vos descendants transdimensionnels** et lorsque vous arriverez à percevoir la dynamique de l'Univers.

Pour cela vous devez jouir d'une vue d'ensemble de **l'évolution de l'humanité et du phénomène OVNI** qui, manifestement se prolonge **jusque dans vos assiettes**, et renoncer à toutes vos certitudes et croyances de ce qui est bien ou mal.



Rappelez-vous les 10 commandements gravés sur les Georgia Guidestones ! [https://fr.wikipedia.org/wiki/Georgia\\_Guidestones](https://fr.wikipedia.org/wiki/Georgia_Guidestones)

Ils suggèrent et résument les objectifs de la prédation de 4ème densité "SDS" concernant la prochaine humanité terrestre.



Pour rappel, voici ces dix commandements :

1. Maintenir l'humanité en dessous de 500 000 000 individus en perpétuel équilibre avec la nature.
2. Guider la reproduction intelligemment en améliorant la forme physique et la diversité.
3. Unir l'humanité avec une nouvelle langue mondiale.
4. Traiter de la passion, la foi, la tradition et toutes les autres choses avec modération.
5. Protéger les personnes et les nations avec des lois et des tribunaux équitables.
6. Laisser toutes les nations régler leurs problèmes externes et internes devant un tribunal mondial.
7. Éviter les lois et les fonctionnaires inutiles.
8. Équilibrer les droits personnels et les devoirs sociaux.
9. Faire primer la vérité, la beauté, l'amour en recherchant l'harmonie avec l'infini.
10. Ne pas être un cancer sur la terre, laisser une place à la nature.

Si vous étudiez attentivement ces dix commandements s'apparentant sournoisement à des injonctions, la plupart paraissant de bonne foi, censés et judicieux, correspondent précisément aux idéologies New Age, n'est-ce pas ?

- Prôner la vérité, l'amour, la paix, l'harmonie avec l'infini...
- Promouvoir les droits de l'individu, par exemple en établissant un revenu de base inconditionnel...
- Protéger la nature...
- Retrouver des valeurs plus justes au sein de la société...

**Le futur démontrera que ces commandements destinés  
à guider l'humanité vers le nouvel Âge,  
n'enseignaient absolument pas la bonne voie.  
Parce que simplement et quoi qu'on puisse en penser,  
LA PHILOSOPHIE "PAIX, AMOUR ET LUMIERE",  
NE RESPECTE PAS L'ORDRE NATUREL DES CHOSES  
DANS LE GRAND CYCLE DE L'UNIVERS.**

En outre, dans cet idéal "amour et lumière", insidieusement suggéré par les "Gris" en bénéficiant du soutien du "COINTELPRO" (Counter Intelligence Program (1956 - 1971), du mouvement du potentiel humain ([https://fr.wikipedia.org/wiki/Mouvement\\_du\\_potentiel\\_humain](https://fr.wikipedia.org/wiki/Mouvement_du_potentiel_humain)) et du New Age", a engendré le mythe d'une nouvelle race d'enfants soi-disant éveillés, qui en réalité ne sont que psychiquement préparés à ce genre de programmations transdimensionnelles, annoncées par les dix

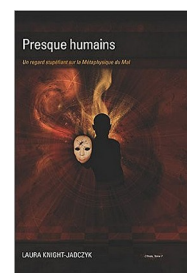
commandements des Georgia Guidestones.

Ces enfants apparemment très intelligents, parfois surdoués mais très rebelles à la société actuelle, sont déjà incarnés depuis les années 1980. En réalité, beaucoup d'entre eux sont destinés à développer certains caractères géniques spécifiques, classifiés par la science comme étant des gènes psychopathes.

Psychopathie – des mots grecs : psyche, ("esprit, âme") et pathos, ("souffrance, changement accidentel"), est un trouble de la personnalité, caractérisé par un comportement antisocial, un manque de remords et un manque de "comportements humains" décrit comme étant un mode de vie criminel et instable. Il n'existe aucun consensus concernant le critère symptomatique et de nombreuses discussions sont établies concernant les causes éventuelles et des possibilités de traitements. <https://fr.wikipedia.org/wiki/Psychopathie>

Ces enfants sont préparés à étreindre le gouvernement "amour et lumière" de la future humanité après sa transition. (Pour info Laura Knight a largement illustré le thème de la psychopathie dans le tome 7 de la série l'Onde.)

<http://www.piluleroche.com/shop/presque-humains/>



### Question à l'Ange :

**Alors comment les "Gris" s'y prennent-ils, ou devrait-on plutôt dire, s'y étaient-ils pris, pour engendrer cette nouvelle "race d'enfants" ?**

Tout simplement en créant les circonstances pour les séparer prématurément de l'un de leurs deux parents.

Pourquoi croyez-vous que certains gourous (instructeurs, formateurs, guides spirituels, mentors, thérapeutes...) du New Age, promulguent-ils si facilement l'Amour libre et popularisent-ils le tantrisme ?

Pourquoi les statistiques des services sociaux démontrent-elles une augmentation des mères célibataires dans les communautés hippies New Age ?

Bien sûr, on dénombre aussi de nombreuses mères célibataires dans les pays en guerre. Mais ces guerres, ne sont-elles pas proprement provoquées et entretenues par le consortium "SDS" humain pour servir aussi de "pouponnière" à la prochaine humanité ? Réfléchissons-y ! (Cf. dialogue n°38)

Ces nouveaux enfants, dit enfants Indigos, Arc-en-ciel ou Cristal, idéalisés par la communauté New Age, ne sont que le résultat d'une manipulation génétique transdimensionnelle résultant de l'influence des "Gris" et consorts sur les mœurs humaines, afin de promouvoir leurs gènes psychopathes !

Les enfants indigos ne sont effectivement que les enfants "spécialement préparés sur le plan génétique" à devenir, après la Transition dimensionnelle, les leaders de la prochaine humanité. Ils seront très probablement "rapatriés" comme prévu sur des vaisseaux par les "Gris" et leurs complices du consortium "SDS" humain, lors du premier contact.

Ils sont les poussins tout droit sortis de la couveuse du Nouvel Ordre Mondial. Les gourous et formateurs du New Age – instrumentés à leur insu par le consortium "SDS" –, vous laissaient croire que ces nouveaux enfants étaient des enfants éveillés, plein de compassion, plein d'amour (nous aussi sommes tombés dans ce piège il y a quelques années en arrière). Mais la plupart ne sont majoritairement qu'une pâle réplique reformatée, grâce à la génétique du psychopathe, d'où leur acuité et leur intelligence prétendument supérieure. En réalité, ils ne le sont pas plus que les autres enfants. La différence réside dans le fait que déjà au moment de leur conception ou dans leur petite enfance, leur psychisme était programmé pour répondre "machinalement" à la technologie de 4ème densité.

Lorsqu'ils sont séparés prématurément de l'un des deux parents, ces présumés "nouveaux enfants" perdant leurs repères sécurisants du noyau familial, restent souvent gravement perturbés et handicapés dans leur émotionnel, favorisant ainsi le développement de la psychopathie. Certains d'entre eux peuvent alors développer ce gène spécifique qui les conduira à se déconnecter de leur ressenti. Ils seront alors incapables de s'adapter "naturellement" à leur environnement et en conséquence, apprendront à mimer toute la gamme des émotions, afin de se faire accepter par leurs pairs.

Le galop d'essai, et preuve de ce complot transdimensionnel, en sont les gouvernements de psychopathes qui en coulisse dirigent actuellement votre planète. Ses membres ont été "enfantés" après-guerre, par le biais des mouvements du "potentiel humain" et des "hippies" des années 1960-70 ! N'en est-il pas ainsi ?

<http://fr.sott.net/article/26057-La-methode-du-psychopathe>

Il est inutile de vouloir vous mesurer à eux, et encore moins s'ils incarnent un rôle politique. Cela ne sert strictement à rien. Les gens de compassion et honnêtes ne peuvent se dresser contre les psychopathes quels qu'ils soient. Car ceux-ci possèdent une intelligence et une éloquence hors du commun, des capacités télépathiques et des ressources de mimétisme émotionnel que l'humain ignore.

Pour tirer leur épingle du jeu, ces individus sont toujours capables de "briller" en toutes circonstances, de justifier leurs actes dans n'importe quelle situation. L'humanité entière est en train de se laisser endormir par cette confédération d'individus émotionnellement déséquilibrés. Et ils ne fréquentent pas exclusivement les couloirs secrets du "gouvernement occulte", vous les retrouvez également parmi les instances exécutives (la police et l'armée), les scientifiques, les chercheurs, les médecins, les industriels et évidemment dans la communauté "amour et lumière" du New Age.

<http://www.futurquantique.org/2010/08/10/portrait-robot-du-psychopathe/>

Il est donc impossible et inutile de lutter contre l'instauration de ce gouvernement mondial de psychopathes "possédés" par la 4ème densité "SDS".

Cela dit, **il est essentiel de les reconnaître pour ce qu'ils sont véritablement et comprendre qu'ils ont un rôle à jouer dans la Transition. Il ne sert à rien d'agir contre eux, mais vous devez agir uniquement dans l'intérêt de votre propre destinée** et cela vous ne pouvez le faire que de façon individuelle ou alors avec **des personnes parfaitement en résonance avec votre**

**façon d'être et de penser.**

\* \* \*

Revenons-en alors aux boucles temporelles et à leurs effets dans votre civilisation contemporaine.

L'humanité actuelle est toujours imbriquée dans des boucles temporelles "reliées par le passé" par exemple à la civilisation de l'Atlantide – bien qu'il existe des boucles temporelles qui (de votre point de vue) la relie (relient) à des civilisations plus récentes ou plus lointaines encore.

Mais comme nous le savons déjà, elle conserve aussi des boucles de rétrocausalité provenant du futur qui, comme à chaque fois, compromettent la Transition actuelle de l'humanité vers un plan de conscience supérieur ! Nous allons bientôt comprendre pourquoi cela.

La civilisation Atlante avait sombré en trois phases. Autrement dit, les trois guerres qui ont ravagé la civilisation Atlante avant qu'elle ne disparaisse définitivement par de gigantesques cataclysmes naturels.



Dans votre dimension temporelle actuelle, ces trois phases représentent les trois derniers conflits mondiaux : 1914-1918, 1939-1945 et 2001 (à partir des attentats du 11 septembre 2001 [https://fr.wikipedia.org/wiki/Attentats\\_du\\_11\\_septembre\\_2001](https://fr.wikipedia.org/wiki/Attentats_du_11_septembre_2001)) jusqu'en 2019/2021, au moment de l'instauration "forcée" de la paix mondiale, par le Nouvel Ordre Mondial, censée se produire plus ou moins 20 années après son début.



La 3ème guerre mondiale en cours, même si elle reste invisible dans de nombreux pays, résulte principalement d'un conflit de consciences. **Entièrement échafaudées sur des mensonges et de la désinformation séculaire**, quantités de croyances et pensées humaines qui, rappelons-le, sont entièrement induites dans la conscience humaine par le prédateur de 4ème densité... (cf. dialogue n°37 et 38) demeurent incontestablement aux antipodes de la réalité.

Vu du haut de la 5ème densité, ce 3ème conflit en Atlantide est en cours sur une ligne d'existence parallèle en ce moment même, entre l'ancien empire des prédateurs reptiliens "Service de Soi - SDS" et la plupart des "Gris" - "SDS" également. **Ces derniers, en combattant l'empire du mal (l'ancien empire reptilien), croyaient rendre justice et emprunter la voie du Service à Autrui - SDA".**

Autrement dit, ce conflit de consciences dans lequel est engluée l'humanité contemporaine, est un

remake d'un passé qui l'avait acculé dans une impasse, puis finalement conduit à sa perdition.

**Voilà encore une illustration parfaite de la théorie de rétrocausalité et de ses conséquences !**

Cette rivalité entre les factions "SDS" de l'ancien empire Anunnaki et les "SDS Gris" (leurs opposants), s'exprime par humanités interposées. **C'est parce qu'elle est d'origine transdimensionnelle et passe essentiellement par la manipulation de la pensée, que cette bataille technologique et idéologique reste la plupart du temps, silencieuse.**

Voyez-vous où je veux en venir ?

Ce 3ème conflit vise le chaos planétaire et est destiné à manipuler et à retourner la conscience humaine vers l'abrutissement et l'ignorance. Ceci afin d'enfanter la future humanité de 3ème densité assujettie au Nouvel Ordre Mondial et d'empêcher un maximum de candidats potentiellement "SDA" de franchir les portes dimensionnelles d'un nouveau monde de conscience.

**De cette manière, si un nombre suffisant d'individus potentiellement "SDA" ne parvient pas à l'Éveil, une nouvelle boucle temporelle se reproduira probablement dans environ 12 000 années, afin de leur offrir une autre chance de réaliser la Transition.**

C'est donc pour provoquer le réveil des âmes potentiellement "SDA" que les gouvernements actuels sont constitués, non pas d'individus humains émotionnellement sensibles, mais de psychopathes inféodés au "SDS" de 4ème densité, manifestement incapables de résoudre les problèmes mondiaux. **Tout simplement parce qu'ils ne sont pas là pour cela !!!**

Parce qu'ils ne sont que des portails organiques qui véhiculent la conscience "reptilienne" de la prédation de 4ème densité, ces prédateurs – vos Ombres noires – peuvent devenir vos enseignants lorsque vous les acceptez comme tels. Leur véritable rôle consiste donc quelque part (et de façon indirecte et initiatique bien sûr) à amener les âmes potentiellement "SDA" qui se "sentent prêtes", à s'extraire de leur cycle d'incarnation en 3ème densité, en apprenant à faire appel à leur Supraconscience, **la véritable Connaissance/Information disponible dans l'infinie bibliothèque quantique de l'Univers.**

Alors il ne sert strictement à rien de blâmer les gouvernements, de les accuser, les dénoncer, puisqu'ils sont incapables de répondre à l'émotionnel du peuple humain. **Leur rôle n'est que de vous détourner de la vérité, autrement dit de faire diversion. Et c'est justement déceler cette diversion qui fait partie de l'initiation de l'humain, candidat à la 5ème densité "SDA" !**

À cette fin, ils offrent perpétuellement et insidieusement aux pseudo-chercheurs de vérité, de dévoiler des coins de mensonges pour les inciter à découvrir d'autres mensonges. De cette manière, les explorateurs de mythes qui se contenteront de dévoiler ces mensonges – qui ne sont que de fausses ou demi-vérités – s'épuiseront à la tâche mais ne découvriront jamais la suprême VÉRITÉ, celle qui se tapit en eux-mêmes, éternellement insufflée par l'Esprit, la Supraconscience.

**La tâche des "SDS" de 4ème densité consiste alors à amener l'humanité jusqu'au chaos s'il le faut... et cela, ils le font parfaitement bien !**

Le comprenez-vous ?



**En conséquence, celui qui sera réalisé n'aura plus à blâmer le gouvernement en lui reprochant de cacher la vérité, parce qu'il reconnaîtra lui-même la Vérité.**

**Il ne pourra plus crier à la désinformation, parce qu'il sera lui-même parfaitement informé.**

**Il ne voudra plus dénoncer de secrets cachés, parce qu'il aura compris qu'ils n'ont jamais existé et que la Vérité ne subsiste qu'en lui.**

\* \* \*

Prenons alors d'autres exemples de désinformation qui depuis des dizaines d'années orientent "formellement" les chercheurs vers de fausses découvertes.

En ce qui concerne par exemple les chemtrails, il faut savoir qu'actuellement deux théories s'opposent :



La première accuse les agences gouvernementales d'être responsables des épandages chimiques de baryum, aluminium, strontium, agents infectieux..., par avions, dans le but d'affaiblir la santé des populations soumises à leurs effets. Cette théorie conspirationniste est basée sur des faits réels et avérés. À ceci près que ces épandages effectifs plutôt à basses altitudes, relèvent soi-disant du titre expérimental mais sont aussi des essais de pulvérisation menés à des fins militaires ou météorologiques.

La deuxième théorie réplique que la première n'est que conspiration, en précisant que la géo-ingénierie – les chemtrails – est le moyen nécessaire pour protéger la population terrestre des rayonnements solaires augmentant à cause du basculement des pôles. Effectivement, il s'agit bien là d'une autre "fausse vertu" de la géo-ingénierie qui est tout autant "recevable" que la première.

Pourtant ces deux théories ne subsistent en rivalité que pour détourner ceux qui s'interrogent véritablement sur la réalité. Elles ont toutes deux été répandues dans l'opinion publique afin d'occuper les esprits des conspirationnistes, comme ceux des anti-conspirationnistes.

La réalité est que même si des produits chimiques sont généralement répandus dans l'atmosphère et que les avions formant des traînées de condensation sillonnent le ciel de manière délibérément géométrique, **elles ne le sont que pour créer un "écran de fumée" afin de vous dissimuler une tout autre réalité !** Cette vérité cachée s'exprime dans le fait que depuis une quinzaine d'année, la stratosphère terrestre se refroidit progressivement, ceci parce qu'elle devient de plus en plus saturée en micro-poussières cométaires. Celles-ci – comme à chaque fin de cycle d'une humanité – étant annonciatrices du très proche "terminus" de votre civilisation moderne de 3ème densité.

Et comme il est impossible de dissimuler les turbulences causées par le flux de gaz à la sortie des moteurs d'avions dans les nappes de poussière cométaires en suspension, les élites ont eu recours à la géo-ingénierie pour camoufler et maquiller ces turbulences trop voyantes, en traînées de condensations artificielles : ces fameux chemtrails.

**Ces élites de psychopathes désireux de rester au pouvoir, ont eux-mêmes dû inventer toutes ces théories conspirationnistes et anti-conspirationnistes afin de perdre les chercheurs et de cacher au peuple la réalité de la "Fin des Temps" et l'issue fatale de leur monde "SDS". Puisque nul ne peut aller contre nature et malgré toute la technologie déployée, ils resteront impuissants à le protéger !**

\* \* \*

Voyons un autre programme de "désinformation détournée" concernant les OGM : ces fameuses céréales génétiquement modifiées.

Comme vous avez sûrement pu le remarquer, ce sujet "fait couler beaucoup d'encre" sur le net et mobilise énormément d'énergie psychique entre les "pro-OGM" et les "anti-OGM" empêchant ainsi les deux camps d'accéder à la vérité cachée.



Cette vérité cachée se "situe en dehors" du contexte "OGM" et "BIO". Ce n'est encore qu'un autre "écran de fumée" prétexte à des querelles de clocher pour faire diversion et vous détourner d'une troisième voie, CELLE DE L'ÉVIDENCE.

**La réalité est que les céréales, qu'elles soient "OGM" ou "BIO", crues ou cuites – comme d'autres graines et légumineuses d'ailleurs – sont éminemment toxiques pour l'organisme humain.**

Cet empoisonnement à effet retard n'est pas seulement dû aux produits chimiques, bien qu'ils y contribuent grandement, mais est lié à la présence de glucose sous toutes ses configurations possibles tels que : glucides, glutens, dextroses, amidons..., présents dans les pains, pâtes, riz, et certains légumes telles les pommes de terre, haricots, fèves, lentilles... qui, pendant les repas, combinés aux protéines animales (viandes, poissons...) empêchent l'ensemble du processus digestion/absorption de s'effectuer normalement et profitablement.

**Ce processus d'empoisonnement en douceur, silencieux et à effet retard, s'étale alors sur de longues années jusqu'à engendrer progressivement dans votre organisme, des foyers toxiques responsables de toutes sortes de maladies dont principalement les maladies auto-immunes.**

Il existe un certain nombre de chercheurs honnêtes et sérieux qui l'ont découvert et qui le révèlent. Nous n'irons donc pas plus loin à ce sujet. (Nous invitons vivement les lecteurs à faire leurs propres recherches.)

Cependant, voici quelques indices complémentaires qui permettront de comprendre l'historique de cette séculaire escroquerie transdimensionnelle.

Après la découverte de la cuisson et depuis l'avènement de l'agriculture (env -10 000 av.JC) l'humain a appris à cultiver et consommer **céréales et légumes**.

Cette technique, l'art de la cuisine (la cuisson des aliments) a été avant tout un procédé de "comestibilisation" des produits de l'environnement transmise à l'humain "par les Dieux" pour qu'ils puissent contourner les Lois de la Nature, afin de pouvoir se nourrir de substances, tels que graines, céréales, légumineuses, tuberculeuses et autres, naturellement impropres à la consommation.

Ce genre d'aliments dans leur état naturel, c'est-à-dire crus, sont indigestes pour l'organisme humain. Certains sont même toxiques pour son système digestif, car ils contiennent des inhibiteurs de la digestion ou des facteurs anti-nutritionnels.

Par exemple, certaines des enzymes, protéines et lectines (tels les prolamines et agglutinines) contenues dans les céréales et les graines, sont le moyen de défense de la plante contre ses prédateurs (dont l'humain fait partie). Ces substances sont censées décourager leur consommation, donnant ainsi à la plante une chance de se "reproduire".

Les céréales, certaines graines et quantité de légumes, produisent des facteurs anti-nutritionnels capables de détruire les enzymes et protéines indispensables à la digestion, empêchant même de cette façon, l'assimilation d'autres aliments par l'homme.

<http://fr.sott.net/article/8684-Le-regime-paleolithique-revisite>

**Les progrès de l'agriculture**, de l'industrie et de la génétique, ont donc permis de modifier certaines plantes pour **les rendre non seulement comestibles pour l'humain mais surtout... commercialisables ! Comestible ne signifie en aucun cas, correctement assimilable et bienfaisant pour l'organisme humain**. Car ces aliments issus de l'agriculture industrielle "OGM" ou labellisés "BIO", même cuits, contiennent de toute manière des substances toxiques ou néfastes pour l'organisme humain. Et ces substances ne sont autres que les sucres, quelles que soient leurs formes ou configurations : glutens, glucides, glucoses, amidons, etc.

Votre civilisation moderne est entièrement "construite sur le sucre", son commerce, et par là même sur la consommation à outrance du glucose. Mais la science inféodée aux lobbies médicaux et pharmaceutiques réfute cette théorie puisque d'après elle, l'apport de glucose par l'alimentation est essentiel pour la physiologie de l'organisme.

Il faut savoir que celui-ci est capable de métaboliser la quantité de glucose dont il a besoin en puisant uniquement dans la masse grasseuse de votre corps. L'apport en matière grasse lors de l'ingestion de viande animale constitue alors le seul apport de glucose nécessaire à l'équilibre de vos fonctions vitales.

Ce n'est que depuis que l'agriculture et l'art culinaire ont transformé les céréales auxquelles, bon gré mal gré, l'organisme humain a dû s'adapter en développant une certaine tolérance à ces sucres. **C'est donc également au travers de votre alimentation – à force de manger toutes sortes de sucres – que les Aliens ont non seulement progressivement altéré la génétique de l'humain, mais ont aussi empêché le processus naturel de régénération cellulaire de se réaliser.**

Afin de développer une certaine tolérance à ces glucides, l'organisme humain a dû s'adapter en développant anormalement son pancréas et les sécrétions d'insuline. Celui-ci, au fur et à mesure de l'évolution de l'homme, était obligé de produire de plus en plus d'insuline, glucagon, leptine et autres hormones régulatrices de la digestion.

<http://fr.sott.net/article/14491-La-Solution-Paleo>

Les individus essentiellement carnivores produisent très peu d'insuline, puisque leur organisme est très peu sollicité à lutter contre un afflux de glucose dans le sang.

En réalité, le glucose agit comme une sorte d'oxydant protéinique. Il a la capacité de détruire les chaînes protéiniques des télomères (*cf. dialogue n°39*). Ce n'est donc pas la viande qui est à l'origine du vieillissement de l'organisme, mais bien la consommation de glucose, sucre lent, gluten, amidon..., qu'on trouve dans certaines céréales, légumes et tous les dérivés : condiments, sauces et assaisonnements qui en recèlent de façon dissimulée de plus ou moins grande quantité.

C'est essentiellement pour cette raison que "naturellement" l'homme se nourrissait d'animaux herbivores, qui eux sont capables de digérer, assimiler et transformer sucres, amidons, glutens et autres enzymes, pour les rendre assimilables par leur prédateur (entre autres l'humain). C'est également pour cette raison que les animaux prédateurs carnivores s'attaquent principalement aux animaux herbivores. Leur instinct naturel les incite à se nourrir surtout d'animaux qui se nourrissent de végétaux.

Comme le disait Lierre Keith : « C'est une manière "élégante" de synthétiser l'énergie du soleil, véritable source énergétique de la vie. »

« Vous ne maîtrisez pas la photosynthèse ? Manger quelqu'un qui le peut ! Vous ne pouvez pas digérer la cellulose ? Manger quelqu'un qui le peut ! »

<http://www.amazon.fr/Le-Mythe-végétarien-Lierre-Keith/dp/2916721541>

Il faut bien comprendre le cycle de la vie pour accepter le principe qui dit : « Pour que quelque chose puisse vivre, il faut que quelque chose meurt. »

Une source d'Énergie/information, quelle que soit sa forme, est toujours transformée d'une part en biomasse (sous la forme d'ADN contenant de l'information) et de l'autre en "Énergie/Conscience" qui permet à cette biomasse de croître, de muter, de grandir ou de se mouvoir dans son environnement. C'est donc "l'Énergie Universelle" qui est Information, qui produit d'une part la biomasse/matière et d'autre part, la conscience nécessaire pour son évolution.

"Gitta Mallazs disait que : « l'Ange – la Conscience – est notre partie vivifiante et "NOUS" – la biomasse/matière – sommes sa partie vivifiée. »

Toutes les formes de vie dans un Univers de densité consomment de l'énergie/information puisée dans les biomasses de densités et de consciences "inférieures".

Autrement dit, elles consomment toutes sans exception, de l'énergie physique et psychique provenant d'autres formes de vie – exactement comme le font les prédateurs transdimensionnels avec vous humains.

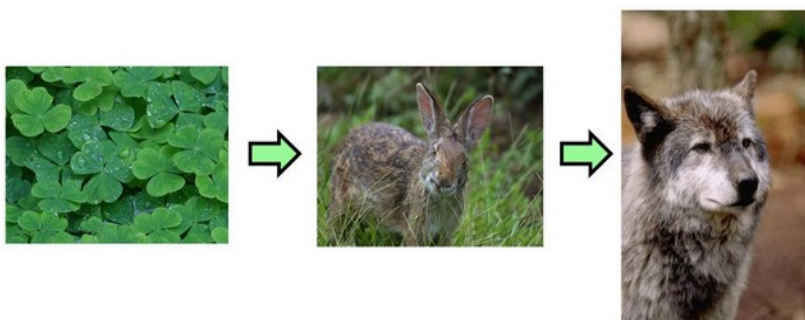
Les animaux herbivores se nourrissent d'herbes et de végétaux. Le végétal constitue la plus forte biomasse terrestre possédant une forme de conscience primaire – puisqu'elle renferme de l'ADN. Mais la forme de conscience du végétal est réduite à sa reproduction, son mode de survie et ses moyens de défense.

Les herbivores, en consommant les végétaux se ravitaillent de cette biomasse "verte" afin de bâtir leur propre biomasse – charpente osseuse et muscles – et accroître leur forme de conscience/intelligence en "accumulant" ces "nouvelles informations" dans leur ADN.

**De la même façon que les animaux carnivores mangent des herbivores pour accroître leur biomasse et faire évoluer leur conscience, les humains devraient privilégier des protéines animales provenant d'animaux déjà dotés d'une forme de conscience. Ceci non seulement pour constituer leur masse corporelle et accroître l'énergie de leur propre conscience, mais aussi pour offrir aux animaux tués servant de nourriture à l'humain, de franchir eux aussi des densités supérieures d'existence et changer de règne, dans la chaîne de l'Évolution naturelle.**

**Tout est question de conscience.**

Voici un exemple plutôt simple d'une chaîne alimentaire.



Ici, la végétation (producteurs) est mangée par le lièvre (consommateur primaire). Ensuite, le lièvre sera mangé par le loup (consommateur secondaire).

Si vous saisissez cela, vous pouvez aussi comprendre que **les "végétariens" – comme vous l'étiez aussi – refusent tout simplement d'accepter leur véritable nature de prédateur qui leur a été conférée par les lois de l'Équilibre universel !**

*« Ils sont ceux qui essayent de sauver le monde, sans même savoir comment ils fonctionnent. »*

*Lierre Keih.*

**Celui qui refuse d'admettre sa nature de prédateur – dans tous les sens du terme – sera incapable de changer de dimension de conscience et restera plafonné en 4ème densité d'existence. Et si ce principe fondamental de la vie n'est pas accepté – même s'ils s'emploient au maximum à devenir bons gentils, généreux, tout "amour et lumière" – l'évolution de ces êtres, s'arrêtera là !**



## Question à l'Ange :

**Pour résumer, nos "erreurs alimentaires" sont liées à des manipulations transdimensionnelles provenant de nos prédateurs de 4ème densité. Mais alors pourquoi les "Gris – "les voyageurs du temps" – continuent-ils à s'impliquer dans l'industrie agro-alimentaire et la génétique ?**

L'existence des "Gris" en 4ème densité "SDS" est irrémédiablement menacée car – du point de vue du temps humain – le monde dans lequel ils existaient – le vôtre dans une autre densité d'espace-temps – a été détruit il y a quelques milliers d'années par une sorte d'apocalypse nucléaire entraînant au final de multiples impacts de météorites. Ils sont donc pris au piège dans une boucle temporelle, qui reliant votre présent actuel à leur "futur présent" – tel un bateau dans un tourbillon sans fin – les oblige en quelque sorte à demeurer indéfiniment en 4ème densité.



– L'existence de toute forme de prédation qu'elle soit reptilienne, "Gris", humaine ou autres, étant plafonnée en 4ème densité. –

Et comme ils se sont aperçus de l'impasse dans laquelle ils sont engagés, ils recherchent par tous les moyens possibles de s'en sortir. Mais leur émotionnel corrompu, leur inflige à n'avoir essentiellement recours qu'en leur technologie de voyages extra-temporels et leurs connaissances en génétique. Ils seront de ce fait irrémédiablement aspirés dans un trou noir afin de redevenir "ondes et particules", en d'autres termes recyclés en "Esprits séparés de la matière".

Vous comprendrez tout cela lorsque je vous aurai révélé qui sont les "Gris".

Poursuivons alors avec les éléments dont nous avons déjà connaissance ! Les "Gris" sont des entités intelligentes en évolution entropique, autrement dit destinées à disparaître.

Voici donc leur secret :

**En réalité, les "Gris" – les soi-disant extraterrestres qui visitent la Terre – représentent les survivants de l'humanité actuelle du "Service de Soi - SDS", DANS VOTRE FUTUR DE QUELQUES MILLIERS D'ANNÉES.**

(Cela sous-entend qu'ils ne sont pas forcément présents dans un futur potentiel – que certains humains sont déjà sur le point d'emprunter – tout simplement parce que les "Gris SDS" n'existent plus à partir de la 5ème densité.)

Autrement dit, ils sont les survivants d'une précédente Ascension qui se cachent sous la surface de votre Terre en 4ème densité d'existence. Ils ont "survécu" si l'on peut dire ainsi, dans leurs gigantesques abris, tunnels et villes souterraines ou sous-marines, dans un univers parallèle matérialisé par une fréquence vibratoire imperceptible à l'humain. Ils se sont donc piégés dans leur propre dimension "high-tech", dans leur propre grille magnétique.

**Les "Gris" d'origine terrestre** – parce qu'il existe également d'autres variétés de "Gris SDS" qui proviennent aussi d'autres systèmes planétaires dans d'autres espaces-temps – **sont ces humains qui voulaient devenir positifs, gentils, "peace and love", "rainbow", tout amour et lumière, tout en abjurant leur polarité négative de**



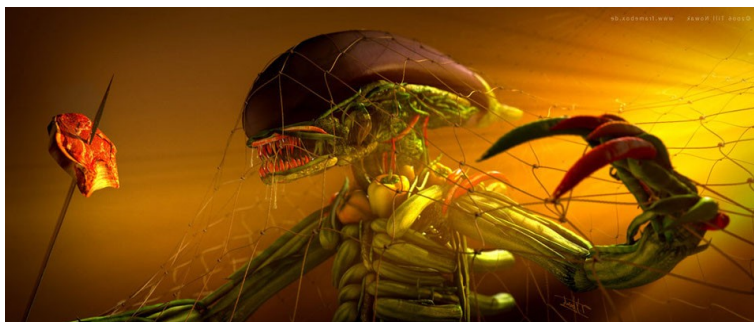
**prédateur et rejetant leur karma reptilien et humain.** D'autres sont aussi ces hommes politiques qui s'étaient réfugiés dans les bunkers et villes souterraines au moment des cataclysmes et qui ont cru en leur technologie plutôt qu'en la guidance de leur Supraconscience.

C'est donc principalement pour cette raison que certains groupes de "Gris" reviennent dans leur passé au moyen de la technologie de voyage temporel et transdimensionnel – celle-là même que l'élite avec leur collaboration, est justement en ce moment même en train de mettre au point –. **Une nouvelle fois, boucle de rétrocausalité oblige !**

Mais comme vous le savez aujourd'hui, il existe plusieurs groupes de "Gris" d'origine terrestre qui en réalité représentent les différents "blocs politiques" de l'élite actuelle. Ils sont ceux qui s'affrontent depuis des siècles dans d'interminables guerres mais qui dans leur futur, collaborent pour essayer de comprendre les erreurs qu'ils avaient commises dans leur passé d'humain.

Parmi ces "Gris", certaines espèces – comme les Mantidaes – possèdent un genre d'hémoglobine verdâtre dérivé de la chlorophylle, permettant en quelque sorte de "photosynthétiser l'énergie-information" que contient l'émotionnel dense de leurs victimes humaines.

Ces entités, à "l'hémoglobine" verte, sont celles qui actuellement conduisent des humains – c'est-à-dire eux-mêmes dans leur passé d'humain – à devenir végétarien. Elles ont donc été les individus qui étaient strictement végétariens et encore vivants au moment du passage. Et comble de l'ironie, ces entités qui en tant qu'humain refusaient la réalité de leur propre partie prédatrice et se prenaient pour "amour et lumière", ont dû se réadapter pour devenir les prédateurs énergivores quasi exclusifs des végétariens et végans d'aujourd'hui.



Comprenez-vous alors pourquoi les "Gris" ont resurgi "du futur" pour rencontrer vos dirigeants ? **Ils sont revenus de leur postérité pour essayer de changer les programmes de leurs ancêtres humains !**

**Les "Gris" procèdent donc simplement à des enlèvements transgénérationnels, autrement dit à des abductions d'eux-mêmes et de leur groupe, dans leur propre passé.**

Comprenez-vous alors aussi la raison pour laquelle vos gouvernements cachent le secret de leur existence ?

**Dans le sens propre du terme, les "Gris" ne sont nullement des extraterrestres ! Ils ne sont que le reliquat d'une humanité future en déclin, celle là-même que l'actuel gouvernement mondial mènera irrémédiablement au chaos.**



**À cause de leur méconnaissance et non-respect des lois de l'Univers, de leur arrogance envers les habitants des autres dimensions, de leur ego dénué d'émotionnel et surtout de leur foi aveugle en la technologie, ils se sont enfermés eux-mêmes dans une sorte de boucle temporelle de rétrocausalité perpétuelle.**

Ainsi, obligés de redevenir des prédateurs "énergivores" et "fluidivores" en se nourrissant de l'énergie émotionnelle et parfois même des sécrétions et fluides corporels de leurs ancêtres humains – par exemple lors de leur sommeil ou d'abduction – les "Gris" survivent ainsi dans une sorte "d'antimatière plasmatique" remontant les axes des bras galactiques, jusqu'à la fin des temps en attendant d'être absorbés "âme et conscience" dans un prochain "cycle galactique" par un trou noir dans l'Univers.

– Au travers de nos recherches, nous nous sommes aperçus que ce que nous nommions parfois "antimatière" est dénommé "plasma" par la science. Nous invitons donc le lecteur à faire la corrélation avec nos précédents dialogues. –

Les "Gris", qu'ils soient d'origine terrestre ou en provenance d'autres mondes, sont donc des entités "SDS" qui finalement n'ont pas réussi à franchir le cap "SDA", puisque trop dépendants et confiants en leurs technologies. Ils ont subsisté en "SDS - au Service de Soi" jusqu'en 4ème densité et représentent la preuve irréfutable que les individus "amour et lumière" ou les dirigeants actuels du Nouvel Ordre Mondial ont persisté en orientation "au service de Soi - SDS" après leur Ascension !

**Ces entités prétendument extraterrestres sont en réalité issues d'un futur potentiel humain en perdition. Ils sont les démons ou les Anges déchus de vos mythes !**

C'est aussi la raison pour laquelle les gouvernements font mine de dissimuler leur présence, tout en lançant les ufologues sur de fausses pistes. En inventant de fausses conspirations pour protéger cette vérité, le consortium militaire secret a toujours maquillé la présence des "Gris" sur Terre afin d'obliger les chercheurs trop curieux, à fouiner dans une mauvaise direction et les laisser croire à

une réalité extraterrestre à propos de ces entités.

**En ce sens, les dirigeants ont eux-mêmes été à la source de tous les complots mondiaux à propos de la réalité extraterrestre.**

**Vous l'aurez donc compris. Cette "conspiration anti-OVNI" n'est pas destinée à cacher l'existence des extraterrestres, elle doit vous persuader d'y croire si aveuglément que vous ne pourrez plus la remettre en doute !**

\* \* \*

Voici à présent un troisième volet de la désinformation mondiale qui concerne les changements climatiques en cours sur votre planète et qui va nous amener à d'autres découvertes.

Toute personne qui s'y intéresse sait maintenant que la Terre est entourée naturellement d'un champ magnétique. **Mais ce qui généralement n'est pas révélé ou simplement ignoré, c'est qu'elle est également piégée dans un champ magnétique artificiel généré par une technologie transdimensionnelle.** Ce système high-tech a été élaboré par la prédation de 4ème densité "SDS" Anunnaki, après leur arrivée sur Terre. C'est de cette même technologie dont on avait déjà parlé dans les dialogues 37 et 38 – les présumés hauts-lieux telluriques sacrés, édifices religieux, pyramides, temples..., renforcés par les technologies modernes hertziennes (HAARP, antennes relais, satellites, etc).



Ces endroits sont effectivement puissants en énergie, mais seulement parce qu'ils constituent les piliers de cette fameuse grille artificielle.

Non seulement ce champ magnétique artificiel contrôle la psyché humaine et emprisonne l'âme humaine dans un champ à une seule possibilité de dimension, c'est-à-dire la 3ème densité (sauf à quelques endroits privilégiés de la Terre qui recèlent des portes dimensionnelles permanentes, surveillées par le consortium "SDS" – désert de Gobi, montagnes d'Irak...) mais possède aussi pour fonction de contrebalancer le champ magnétique naturel de la Terre et accessoirement d'attirer les chercheurs friands de mystères.



Ainsi et pour le moment encore, la conscience planétaire humaine se trouve dans l'incapacité de changer de densité. Découvrons alors pourquoi cela !

Vous savez maintenant que la génétique des humains a été recalibrée par la prédation "SDS" de 4ème densité au moyen de la destruction de certains de leurs brins d'ADN mais également en les empêchant de se régénérer par le biais de la corruption des aliments. Ceci afin de les empêcher de venir en résonance avec le champ magnétique naturel de la Terre, comme cela devrait se faire naturellement.

Et c'est ce champ magnétique artificiel renforcé à l'heure actuelle par la technologie des communications, de l'optique, du son, du numérique et du hertzien – hautes et basses fréquences provenant du savoir-faire de 4ème densité "SDS" – qui a contribué à atrophier la cognition de l'humain en détériorant ses cinq sens et surtout en court-circuitant les capacités intellectuelles et intuitives du cerveau.



Ces hautes technologies ont donc été spécialement inventées pour influencer directement la majorité des six ou sept milliards de cerveaux que constitue l'espèce humaine. L'appréciation des modes sensoriels physiologiques étant brouillée par cette technologie high-tech, elle permet l'induction et la propagation de "fausses informations" neurales d'origine artificielle – micro ou infra ondes – dans l'environnement naturel de l'humain. Et c'est aussi l'emploi à outrance de cette haute technologie qui contribuera à participer à l'effondrement de l'humanité "SDS" actuelle et de son extinction dans son futur.

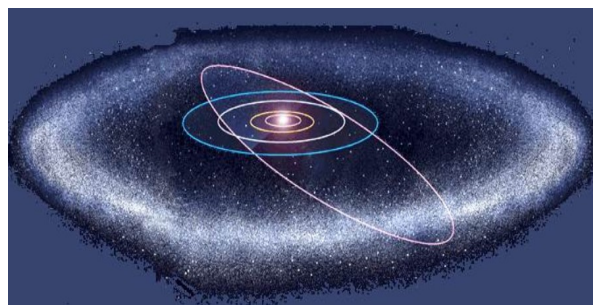
Effectivement, une forme de réalité se cache derrière le phénomène de la prédation transdimensionnelle de 4ème densité, les extraterrestres et OVNI, etc. **Mais si l'humanité attend une divulgation officielle et une explication scientifique de ces phénomènes, elle revivra l'Atlantide et elle aura succombé avant de comprendre ce qu'elle avait à comprendre.**

L'humanité est sur le point de changer de réalité (donc de paradigme) malgré l'opposition des élites et de leurs sbires. Elle sera obligée d'abandonner toutes ses certitudes, croyances et surtout "preuves", tout bonnement parce que l'Homme devra rectifier sa grille de lecture de l'Univers qui l'entoure et réviser son interprétation de la réalité. Il sera obligé de s'adapter à un tel bouleversement de ses vérités, que le choc pourrait lui être fatal.

**Et précisément à ce propos, quelque chose est sur le point d'arriver dans le cosmos. Que se passe-t-il donc au-delà de la désinformation ?**

À chaque fin de cycle, la Terre passe inévitablement dans la partie la plus dense d'un immense champ d'astéroïdes et noyaux cométaires dénommé "ceinture de Kuiper" par les astrophysiciens.

Ce champ d'astéroïdes précède l'arrivée d'un ou plusieurs corps stellaires que certains appellent à



*La ceinture de Kuiper*



tord ou à raison : naine brune, soleil noir, étoile sombre, jumeau du soleil, planète X, Némésis, Elenin, Nibiru, ou autres. Peu importe son nom puisque son existence est rejetée par la science officielle et pour cause !

Ce corps stellaire devancé d'une multitude d'astéroïdes plus ou moins denses, provient en réalité d'un système planétaire détruit et éteint. En d'autres termes, ces débris planétaires sont dénués de toute vie consciente ou de "biomasse disposant d'une forme de conscience".

Ce système jumeau du système solaire représente pour ainsi dire les débris d'un monde "SDS" disparu, errant dans le cosmos. Ce sont des vestiges d'un monde de matière et d'énergie/conscience qui n'avait pas réussi à franchir le portail lors d'un changement de densité (Ascension) dans le "futur ou passé" de votre système solaire.

Cet "ancien système planétaire" éteint à la dérive, est constitué non seulement de débris et résidus de matières minérales, mais aussi de substances organiques contenant de l'ADN tels que virus et bactéries. Ces reliques résultent d'une collision entre deux Univers de fréquences électromagnétiques différentes. Lorsque deux mondes de ce genre avec des espace-temps différents se rencontrent – dans lesquels le premier en phase d'annihilation rencontre un second en phase de naissance – il se produit l'ouverture d'une fenêtre dimensionnelle.

Cette dernière générera une gigantesque onde (une sorte de big-bang) qui redémarrera un cycle de vie pour un monde en phase de renaissance, mais ceci dans une fréquence de densité inédite. Un nouveau futur potentiel "évolutif" pour une partie de ses habitants se dévoilera à partir de ce moment-là, tandis que l'autre partie continuera en quelque sorte sa route sur sa fréquence initiale, jusqu'à son collapsus dans un trou noir galactique.

Connu par la physique électrique et quantique, ce principe de fission entre deux mondes – par exemple Sirius qui s'est scindée en deux étoiles : Sirius A et Sirius B – est un phénomène uniquement d'origine électrique et permet aux corps célestes (planètes ou étoiles) de réduire la contrainte électrique à laquelle elles sont soumises en la répartissant sur deux corps ou davantage.



« Lorsqu'une sphère se divise en deux sphères de même taille, la masse totale restera la même (aucune matière ne disparaît) mais la surface totale de cette paire sera environ 26 % plus grande que celle de l'unique sphère d'origine. Ceci augmente la surface totale exposée au champ électrique et diminue alors la densité du courant (ampères par mètre carré). »

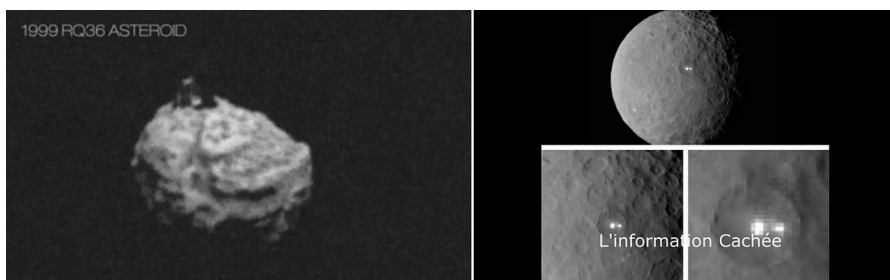
Extrait de l'ouvrage de Pierre Lescaudron (ingénieur MBA, direction générale et consultant d'enseignant en 3<sup>e</sup> cycle dans les domaines des hautes technologies) et Laura Knight-Jadczyk : Les changements terrestres et la connexion anthropocosmique - page 56.

<http://www.amazon.fr/Les-changements-terrestres-connexion-anthropocosmique/dp/2916721703>

C'est donc à l'instant de l'apogée de ce phénomène électrique que se produira la séparation définitive entre le monde "SDS" de 4<sup>ème</sup> densité en voie de cessation et la propulsion du monde "SDA" en voie d'évolution, vers son potentiel futur de 5<sup>ème</sup> densité.

Ainsi, ces genres de mondes "SDS en voie de désagrégation" sont le résultat de systèmes stellaires ou planétaires entropiques et sont pléthores à l'intérieur des bras galactiques. Ils sont destinés à être absorbés par le trou noir de notre Univers et représentent "pour le moment encore" les "mondes d'antimatière intemporels", en quelque sorte les mondes en voie de plasmatisation, dans lesquels errent les immenses vaisseaux de la plupart des "Gris".

Ces gros blocs de résidus de matière/antimatière sont les astéroïdes géo-croiseurs qui se trouvent maintenant à proximité de la Terre. Certains d'entre eux comportent non seulement les traces des anciennes civilisations qui les peuplaient, mais ils constituent également des réservoirs à virus et



bactéries quasi "immortels" qui transportent l'ADN de ces civilisations disparues, autrement dit leurs "corps astraux" et leurs mémoires cellulaires en tant que groupes.

<https://www.youtube.com/watch?v=HqbFjf6xDdY>

<https://www.youtube.com/watch?v=fs5coLU9xXo>

C'est ici que nous découvrirons alors une autre application de la loi de rétrocausalité spécifique à la loi du karma.

**Ainsi, à chaque fin de cycle ponctué par les bombardements de ces fameuses poussières cométaires porteuses de ce genre de virus, les rescapés des catastrophes géo-climatiques "du feu et de l'eau" sont ensuite quasi systématiquement décimés par de gigantesques épidémies.**

**Au cours de l'humanité, ces types de pandémies ont toujours ravagé d'importantes populations animales et humaines. Il suffit de parcourir les livres d'histoire pour s'en rendre compte. Elles ont été le plus souvent décrites comme "la mort noire", une maladie envoyée par les dieux pour punir les félons.**

<http://fr.sott.net/article/13675-L-ADN-poubelle-viral-le-regime-cetogene-qui-ameliore-l-ADN-et-les-effets-cometaires>

**Ces pestilences** (*terme en trois syllabes, chacune ayant un sens particulier : pes = tempesta : « tempête » : te = temps, lencia = clarda: « clarté, lumière », **signifiant** "le temps de tempête causé par la lumière des étoiles" <http://fr.sott.net/article/1995-Nouvelle-lumiere-sur-la-Peste-Noire-la-connexion-cosmique>) se propageaient sous la forme de **pestes noires, pestes buboniques, varioles, maladies virales de tout genre... et dans les temps modernes sous la dénomination de : Virus Ébola !***

**Ce virus déjà "opérant actuellement" mais localisé au Zaïre, au Soudan, en Côte d'Ivoire..., est particulièrement contagieux mais uniquement parce que les scientifiques du consortium ont intentionnellement contaminé ces populations africaines.**

Au moyen d'échantillons de virus recueillis sur des



poussières cométaires dans la stratosphère puis en infectant des populations cobayes, ils tentent ainsi de développer un vaccin efficace et capital pour leur propre survie, en prévention des périodes où la véritable épidémie **d'origine céleste** sévira sur Terre. Mais comme vous en êtes désormais informés, la technologie médicale et génétique n'aura pour conséquence que de piéger "les élites et les félons" en 4ème densité "SDS".

**Le salut de l'homme ne se trouve donc pas dans sa technologie, mais dans le retour à son état d'être originel, c'est-à-dire totalement connecté à sa Supraconscience.**

Ainsi certains de ces vestiges (pyramides et autres artefacts) qui ont soi-disant été décelés sur des astéroïdes par la NASA, correspondent tout bonnement aux traces d'anciennes civilisations, à l'image de la culture Atlante "SDS" disparue. Celle-ci lors d'une prochaine transition dimensionnelle cosmique, sera réabsorbée dans un trou noir afin que de particules elles redeviennent "ondes". Tout en sachant qu'une autre partie de l'Atlantide "avait survécu" en ayant franchi par un vortex dimensionnel, une autre fréquence d'existence. Elle est celle représentée par la Terre et votre humanité d'aujourd'hui.

Pour le moment, ce ne sont que des centaines de "micro-débris" qui par jour percutent la stratosphère terrestre. Néanmoins, très peu de ces "bolides" réussissent à traverser l'atmosphère pour impacter le manteau terrestre. Mais un jour arrivera où cela sera probablement le cas !

Les théoriciens des lois de rétrocausalité avaient donc bien raison dans leurs calculs. Mais la plupart d'entre eux sont encore loin de comprendre toutes leurs applications.

Les paléo-sciences laissent entendre que les grands changements d'ère se sont produits uniquement parce que des projectiles ont touché la surface terrestre. En réalité, ce sont ces millions de minuscules météorites et particules de poussières provenant de ce champ d'astéroïdes qui, en pénétrant et se désintégrant dans l'atmosphère terrestre, causent le plus de "dommages". Ils possèdent la particularité d'altérer la grille magnétique artificielle, participant ainsi à modifier et déplacer son champ naturel.

En d'autres termes, le bouclier artificiel "Anunnaki" empêchait jusqu'à présent les habitants de la Terre d'avoir accès "naturellement" à d'autres dimensions de réalité. Et quelque part, en constatant la conscience limitée de la majorité des hommes ou leur remarquable "faculté" à croire aux mensonges, "heureusement" que cette Transition ne s'est pas encore produite.

En ce moment, la Terre est frappée par des milliers d'impacts de petits fragments et poussières de météorites. Phénomène qui produit parfois des manifestations climatiques violentes, tels que vagues de froid, chaleurs, orages de grêle, pluies rouge, jaune, verte, incendies de forêt à multiples foyers, oiseaux tombant du ciel, morts en masse de population animale et autres bouleversements géologiques de tout ordre, mais engendrera dans un avenir plus ou moins proche de plus en plus de maladies virales ou bactériennes (à l'exemple de ces maladies inconnues, longtemps assimilées à des épidémies de pestes noires qui ont décimé des civilisations entières à maintes reprises à travers l'histoire de l'humanité).

<http://fr.sott.net/article/1995-Nouvelle-lumiere-sur-la-Peste-Noire-la-connexion-cosmique>

Vidéo climat juin Sott : <https://www.youtube.com/watch?v=ZurgVvIvKq0#t=1120>

Lorsqu'un plan dimensionnel, c'est-à-dire celui de la biosphère terrestre du "présent" rencontre son "double ou son jumeau" dans le passé/futur – sous forme de débris planétoïdes et cométaires qui dérivent dans le cosmos – d'une certaine manière ces deux mondes électromagnétiques "présent-passé", par "effet miroir", interagissent l'un avec l'autre en créant une porte dimensionnelle. Ce phénomène répond ainsi à la loi de cause à effet ou de rétrocausalité et suscite des remontées de mémoires karmiques chez les individus émotionnellement sensibles, mais décimera à plus long terme tous ceux qui réfutent les lois karmiques au profit de la technologie du pouvoir.

Mais pour l'instant encore, très peu de fragments arrivent à toucher le sol. L'effet de choc de ces petits fragments permet de fragiliser progressivement le champ magnétique de la Terre, pour provoquer "l'Éveil des humains qui se sont potentiellement préparés à franchir une conscience supérieure SDA". Ces petits fragments continueront à malmener les deux grilles magnétiques jusqu'au jour où des bolides plus gros (les météores), réussiront à impacter la Terre à plus de 40 000 km/h générant alors tsunamis, tremblements de terre, éruptions volcaniques, etc. Et finalement lorsqu'ils réussiront à inverser le champ magnétique naturel, ils généreront **probablement** comme à chaque fois, les gigantesques épidémies de la "Fin des Temps".

Ainsi, votre système planétaire traverse ce champ de météorites depuis déjà un certain temps (pendant plus de 1 000 ans, vu de votre densité humaine) et vous êtes actuellement depuis une vingtaine d'années à l'apogée de ce phénomène cosmique, qui est difficilement déterminable du point de vue humain par manque d'intérêt et de recherche.

L'impact des petites poussières de météorites qui fragilisent les deux champs magnétiques artificiel et naturel, a deux effets :

- Permettre à l'humanité d'avoir le temps d'ouvrir sa conscience pendant le basculement progressif des polarités de la Terre...
- Faire fléchir la résistance "SDS" lorsqu'elle est trop forte. Dans cette perspective, la 3ème densité serait touchée par des impacts de gros météorites puis probablement aussi par des épidémies.

Ce qui signifie clairement que selon les régions du globe et les fréquences vibratoires des différentes populations, autrement dit leurs égrégores de conscience, attireront – par effet de résonance électromagnétique – plus ou moins conséquemment les chutes des météorites.

Et c'est la puissance de l'effet de résonance électromagnétique entre l'individu et les phénomènes cosmiques naturels qui – tel un mat métallique attirant la foudre – déterminera soit le passage en 4ème densité pour certains, soit leur survie ou non en 3ème densité. Cette dernière "SDS" sera donc irrémédiablement neutralisée et scindée du futur potentiel "SDA" puis probablement réinitialisée (détruite) à un certain moment, lorsque la nouvelle vague de 5ème densité de conscience "SDA" se réalisera et se finalisera.

La 4ème densité "SDA" ne sera en réalité qu'une transition spatio-temporelle accélérée par une fenêtre temporelle, un bond dans un espace-temps futur où l'impact de cette météorite a déjà eu lieu, comme à chaque fois que "cela s'est produit des milliers d'années en arrière".

Certains survivants "SDS" qui s'étaient réfugiés dans les forteresses souterraines secrètes (bunkers, villes souterraines...) seront de toute manière propulsés en 4ème densité. Vous l'aurez compris désormais, ils seront ces fameux "pseudo-extraterrestres Gris" de 4ème densité "SDS" que vous connaissez aujourd'hui.

Ayant réalisé que leurs supers technologies, leurs bunkers, leur soif de pouvoir, les ont menés dans un cul de sac, ils essayeront de faire en sorte de revenir dans leur passé afin de modifier le futur qu'ils connaissaient déjà ! **Rétrocausalité encore et encore !**

\* \* \*

## Conclusion

Rappelez-vous l'histoire de la bête du Gévaudan.

Elle se nourrissait de chair animale et humaine qui, durant les 11 000 années qui séparaient l'ouverture du portail jusqu'à son aboutissement en 1743, s'était "génétiquement transformée" par rapport à son équivalent préhistorique. Cette hyène blessée, en quelque sorte empoisonnée par la viande "du futur en 1743", ne put retourner dans son passé par le "vortex temporel" lorsqu'il se refermait.

Quand les premiers hominidés se sont incarnés sur Terre, **c'est-à-dire à l'ouverture d'un vortex temporel il y a 6 millions d'années**, ils se nourrissaient essentiellement de chair animale, de charognes et de baies sauvages.

Ce n'est donc que 500 000 ans avant votre ère que les généticiens Anunnaki ont "offert" aux hominidés, le feu et le fer afin que s'opère en eux une modification génétique, leur permettant d'en faire du bétail à consommer et de la main d'œuvre.

Mais voilà que ce vortex temporel de 6 millions d'années est sur le point de se refermer. L'humanité ayant complètement abîmé sa génétique d'origine, se rend compte que quelque chose bloque sa transition dans le vortex dimensionnel : **son retour vers le futur !**



Ce portail qui doit propulser une portion de l'humanité dans une nouvelle réalité d'existence, va



piéger l'autre partie, soit dans la 3ème, soit dans la 4ème densité parce que ce groupe – pour l'instant encore majoritaire – n'aura pas été capable d'apprendre les leçons que lui offrait la Vie.

Ainsi, les individus qui se croyaient initiés et qui avaient "triché" en utilisant des moyens high-tech pour s'y soustraire, se sont eux-mêmes piégés dans la 4ème densité. Ils sont les "Gris" que tout le monde connaît aujourd'hui et qui font quasi partie de notre folklore moderne.

Sur le plan de la conscience galactique "SDS", ce piège appartenant au cycle naturel que leur a tendu l'Univers, reste insolvable et le restera toujours !

Dans un prochain dialogue nous allons pouvoir comprendre pourquoi il n'y a eu que peu d'individus potentiellement "SDA" qui auraient réussi en cette "Fin des Temps" à débloquent leur destinée. Toutefois, un certain nombre de "repentis" de dernière minute auraient malgré tout réussi à franchir le portail en 4ème densité.

**Ainsi, dans ce mouvement du "potentiel humain", New Age, Amour et Lumière, végétariens etc, non seulement beaucoup dévoilent des âneries comme étant la Vérité, mais ils croient et diffusent sans réfléchir, toutes les foutaises inventées par la prédation de 4ème densité.**

En voici l'illustration : <http://changera.blogspot.fr/2015/07/bientot-le-premier-contact-avec-les.html>

Réfléchissons-y !

Transmis par Sand et Jenaël